

De Blauwe kiekendief als overwinteraar op de
Meinweg
GPS als hulpmiddel bij vogelonderzoek



Die Kornweihe als Wintergast im Meinweg. GPS als
Hilfsmittel zur Weihenerfassung

Peter Heuts / Stichting Koekeloere
René Jansen / Bionet Natuuronderzoek
Ernest van Asseldonk / Stichting Koekeloere

Vraagstelling



- Waar bevinden zich de slaaplocaties op de Meinweg ?
- Hoe ziet een kiekenslaapplaats er uit ?
- Welke aantallen slapen er op de Meinweg ?
- Aantalsverloop tijdens de winter
- Hoe laat arriveren ze en verlaten ze weer het gebied ?
- Wat maakt de Meinweg zo aantrekkelijk als slaapplaats ?

- Waar foerageren ze wat zijn hun jachtgebieden ?
- waar komen ze vandaan, wat zijn hun broed gebieden ?

Doel:

Wat is er nodig om de Meinweg aantrekkelijk te houden /maken als slaapplaats voor Blauwe kiekendieven?

Kieken tellen



- ◉ Integrale tellingen (3 per jaar)

(10-15 personen per jaar/ ~ 120 manuren)

- ◉ Monitoring/ Herkenboscher heide

(1 persoon, soms 2)

Velduren : 2012/13 49 uur

 2013/14 167 uur en 50 min

 2014/15 160 uur

Vanaf 2014/15 ook weektellingen

Slaapplaatsen op de Meinweg



Resultaten integrale tellingen

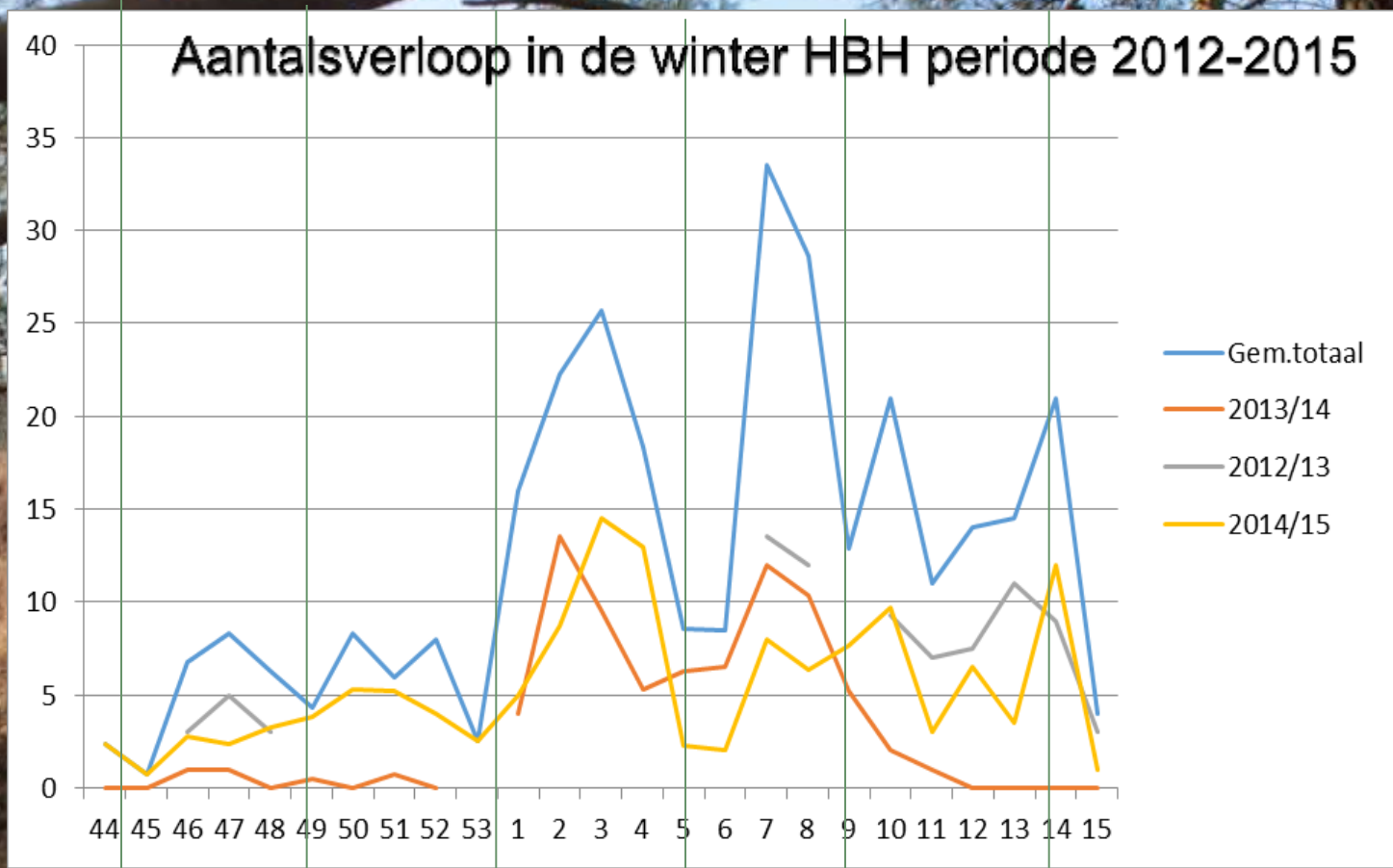


	2011-12	2012-13	2013-14	2014-15
Jan	-	8 (19/01)	4 (18/01)	18 (19/01)
Feb	-	19 (23/02)	6 (15/2)	5 (22/2)
Mrt	26 (3/3)	25 (09/03)	0 (8/3)	10 (07/03)

Resultaten integrale tellingen versus monitoring



	2011-12	2012-13	2013-14	2014-15
Jan	-	8 (19/01) - 12	4 (18/01) - 12	18 (19/01) - 23
Feb	-	19 (23/02) - 19	6 (15/2) - 12	5 (22/2) - 12
Mrt	26 (3/3) - 26	25 (09/03) - 25	0 (8/3) - 3	10 (07/03) - 15
			Zwart = resultaat integrale telling	Rood = max aantal per maand HBH



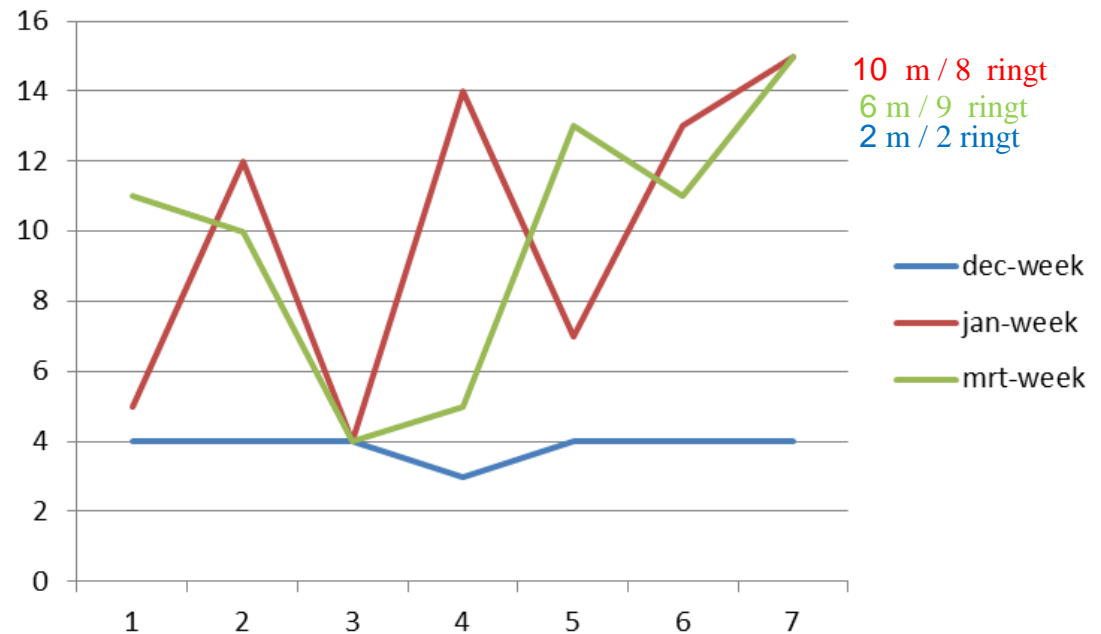
Datum	Aantal	Man	Ringtail	vrouw
28-11-2014	4	2	2	
29-11-2014	4	2	2	
30-11-2014	4	2	2	
01-12-2014	3	2	1	
02-12-2014	4	2	2	
03-12-2014	4	2	2	
04-12-2014	4	2	2	

In jan namen de aantallen toe, en hiermee nam ook de variatie in aantal en samenstelling toe.

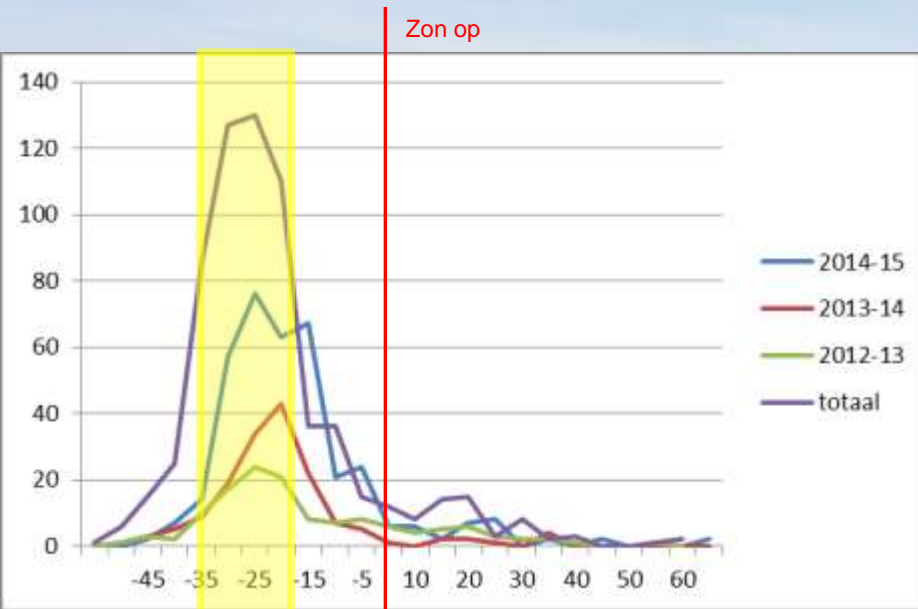
Datum	Aantal	Man	Ringtail	vrouw
07-01-2015	5	5	0	
08-01-2015	12	10	2	
09-01-2015	4	3	1	
10-01-2015	14	8	6	
11-01-2015	7	2	5	
12-01-2015	13	7	6	
13-01-2015	15	7	8	

Datum	Aantal	Man	Ringtail	vrouw
28-02-2015	11	3	8	
01-03-2015	10	5	5	
02-03-2015	4	1	3	
03-03-2015	5	3	2	
04-03-2015	13	6	6	1
05-03-2015	11	4	6	1
06-03-2015	15	6	9	

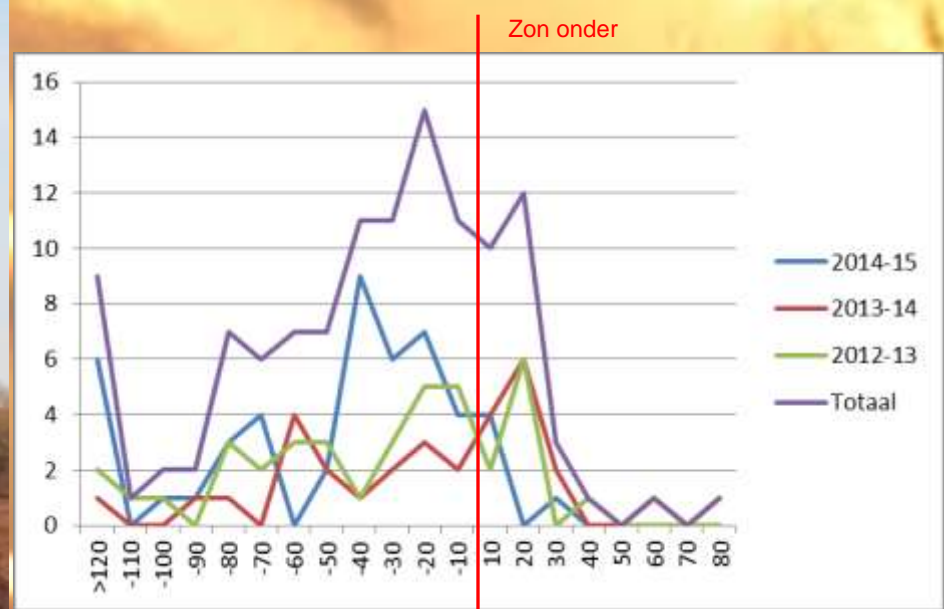
HBH weektelling winter 2014/15



Ochtend- vs Avondtelling



- Piek 15-30 minuten voor zon op
- 80% vertrekt tussen 5 – 35 minuten voor zon op
- Langslapers en laat vertrekkers



- Geen duidelijke piek
- Vroeg op locatie aanwezig, zelfs twee uur voor zonsondergang
- Chaotisch beeld

Slaapplaats HBH

Legenda

Waarneming

- Braakbal
- GPS gegevens
- veldwaarnemingen

Herkenbosagharheide

GROTE HERKENBOSCHERBAAN



Slaapplaats HBH



Burcht
Vos

Gemiddelde Afstand: 94
meter

Legenda

- Braakbal
- GPS waarneming (sateliet)
- veldwaarneming

Situatie Rolvennen

4 jan. 2013

HBH
8 ex. **7 ex.**

9 jan. 2013

7 ex. **?**

Op 9 jan is er gemaaid

19 jan. 2013

2 ex **2 ex.**

04 feb. 2013

1 ex **14 ex.**

15 feb. 2013

1 ex. **14 ex.**

23 feb. 2013

1 ex. **13 ex.**

09 mrt. 2013

1 ex **18 ex.**

Grootste
Afstand: 49 meter



Latere winters nauwelijks
waarnemingen

Even terug naar het begin...



- Winter 2011/12
- Winter 2012/13
- Winter 2013/14
- Winter 2014/15

Hoe zit een slaapplaats eruit, samen en toch alleen.....



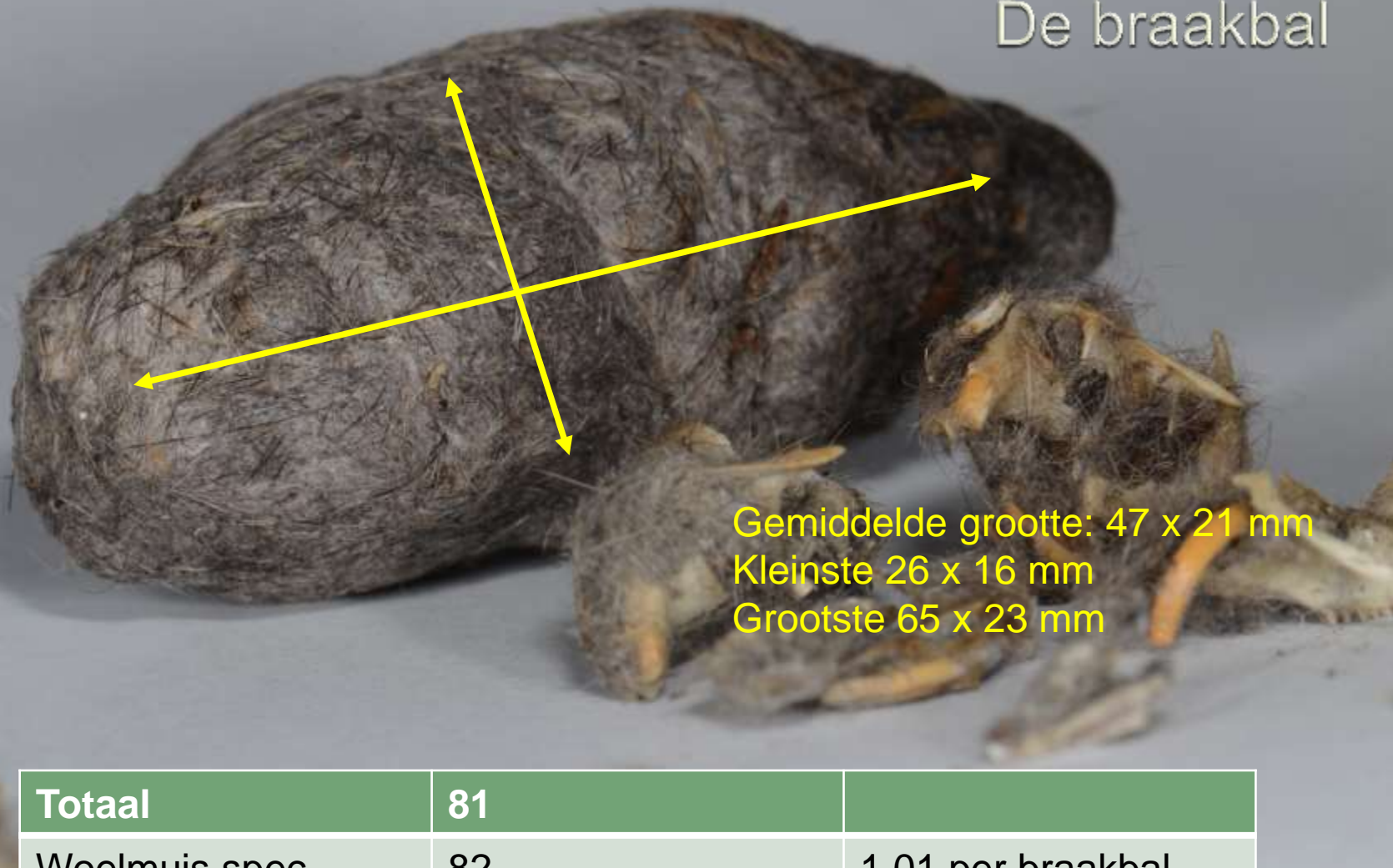


- ⊙ Open heideterrein met voldoende groot oppervlak waarop :
- ⊙ Overjarige heide (heide ouder dan 20 jaar), hier en daar platgevallen-gelopen)
- ⊙ Structuurrijk
- ⊙ Pijpenstrootje (Molinea)



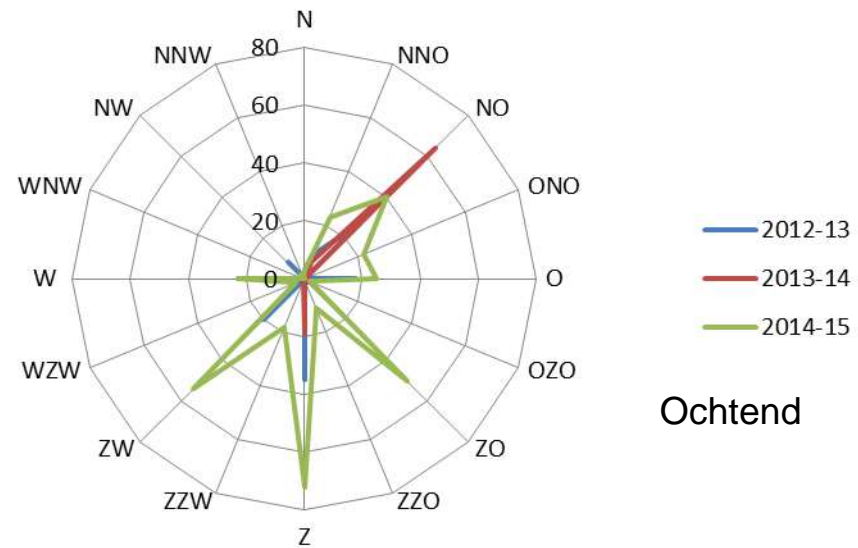
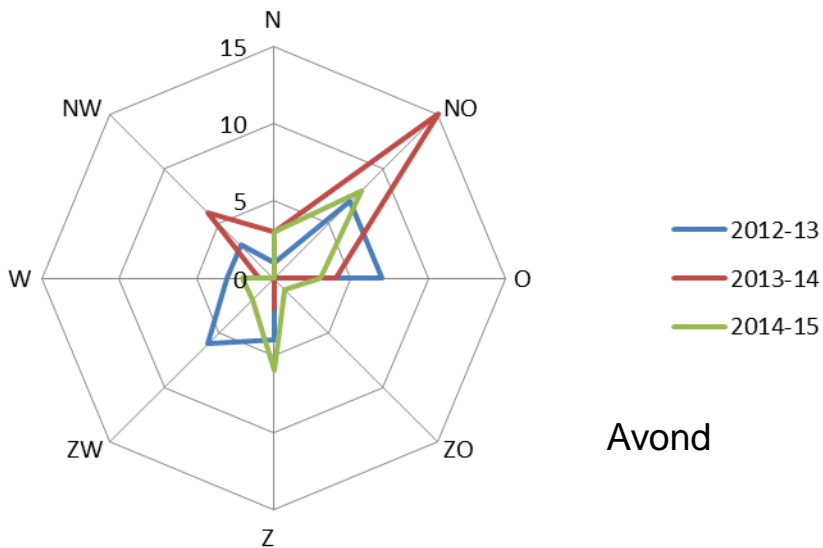
- platgetrapte of liggende takken worden waarschijnlijk als zitlocatie gebruikt
- Slaapplaats vaak gekenmerkt door aanwezigheid van braakbal en een beetje ontlasting
- Alleen uitwerpselen duiden niet altijd op een slaapplek. De vogels ontlasten ook in de lucht
- Geen rotzooi in vorm van ontlasting e.d. zoals we die kennen van bv spreeuwen en meeuwen.
- Ze Laten hun slaapplek schoon achter.
- Aantrekken predatie voorkomen

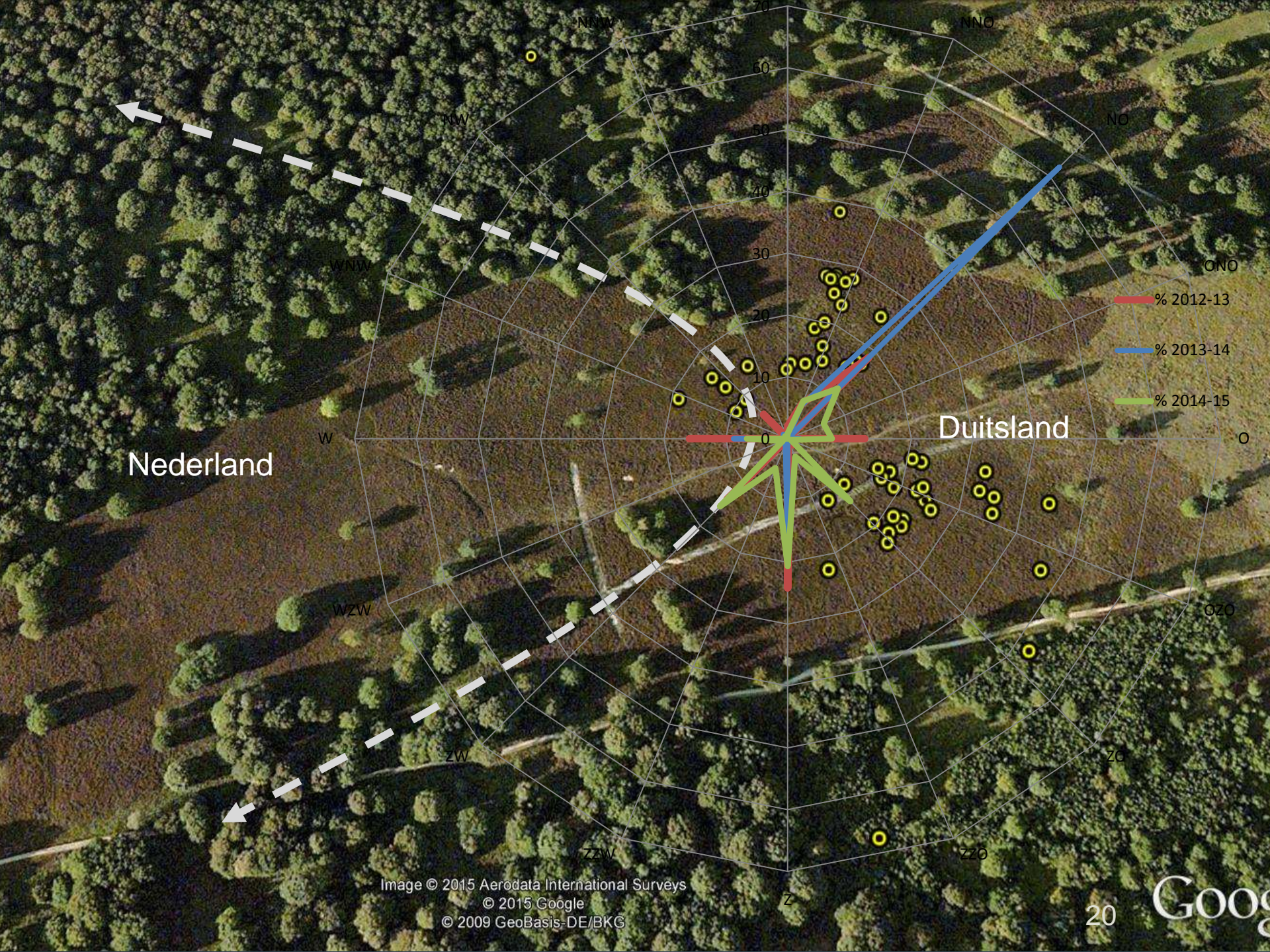
De braakbal



Totaal	81	
Woelmuis spec.	82	1,01 per braakbal
Vogel / zaadeter	1	0,01 per braakbal

○ Aankomst- en vertrekrichting

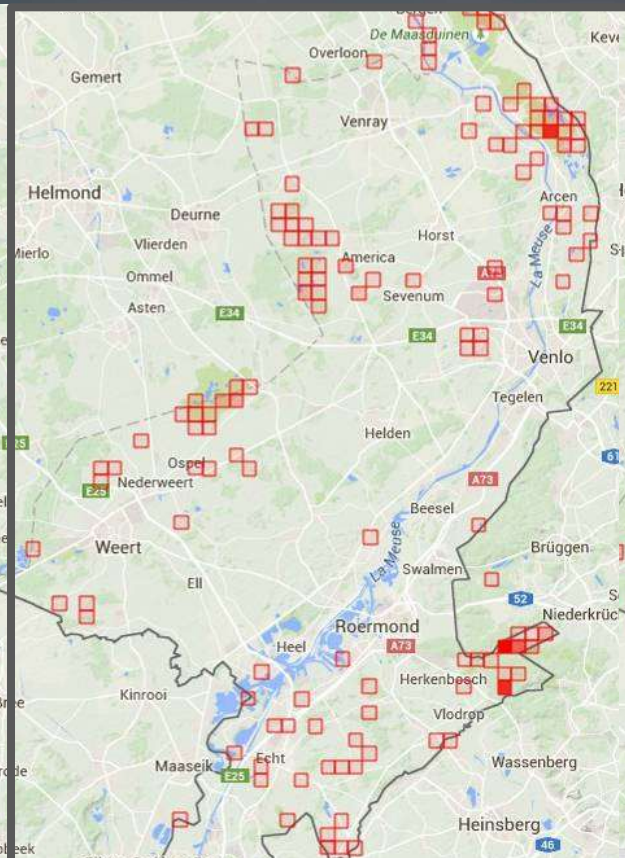




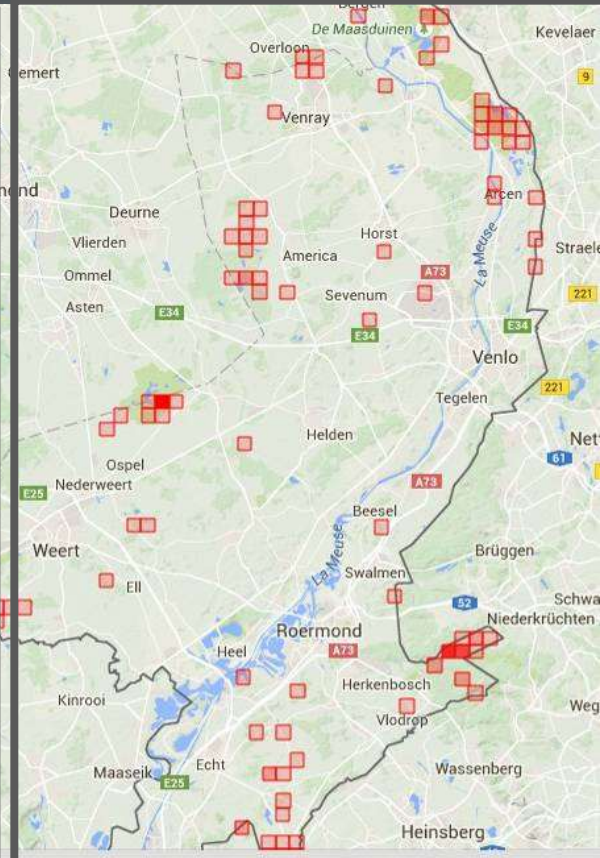
Blauwe kiekken in Midden en Noord-Limburg



2012/13



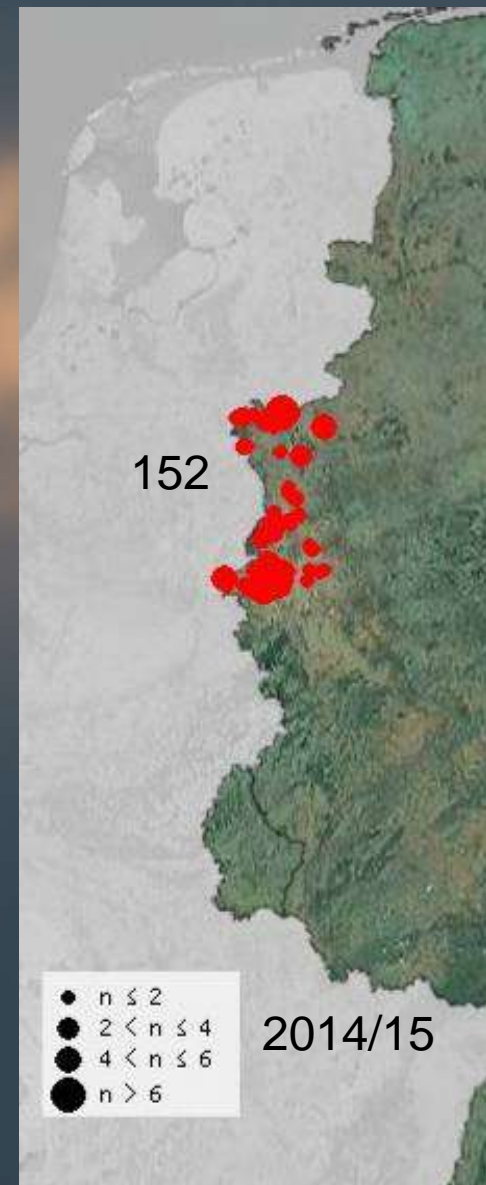
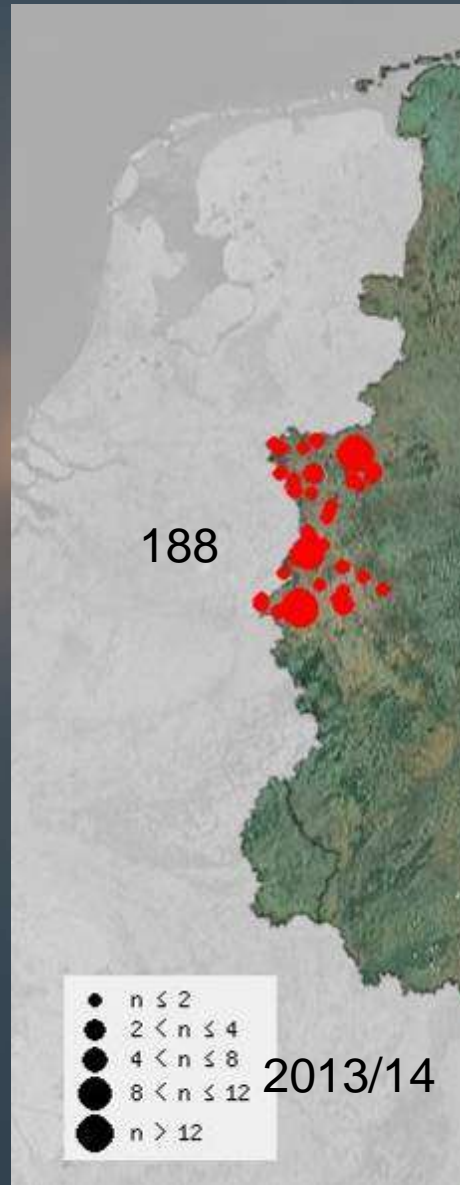
2013/14



2014/15

Bron: Waarneming.nl / augustus 2015

Blauwe kieken in NordRhein Westfalen





GPS als hulpmiddel, kijken
over de grenzen van Nationaal
Park de Meinweg
René Jansen – Bionet
Natuuronderzoek



- ◉ Fluctuaties tellingen
- ◉ Plaatstrouw & Slaapplaatsgebruik
- ◉ Landschapsgebruik door de winter

Bijkomstigheden:

- ◉ Herkomst
- ◉ Trekroutes
- ◉ Broedsucces

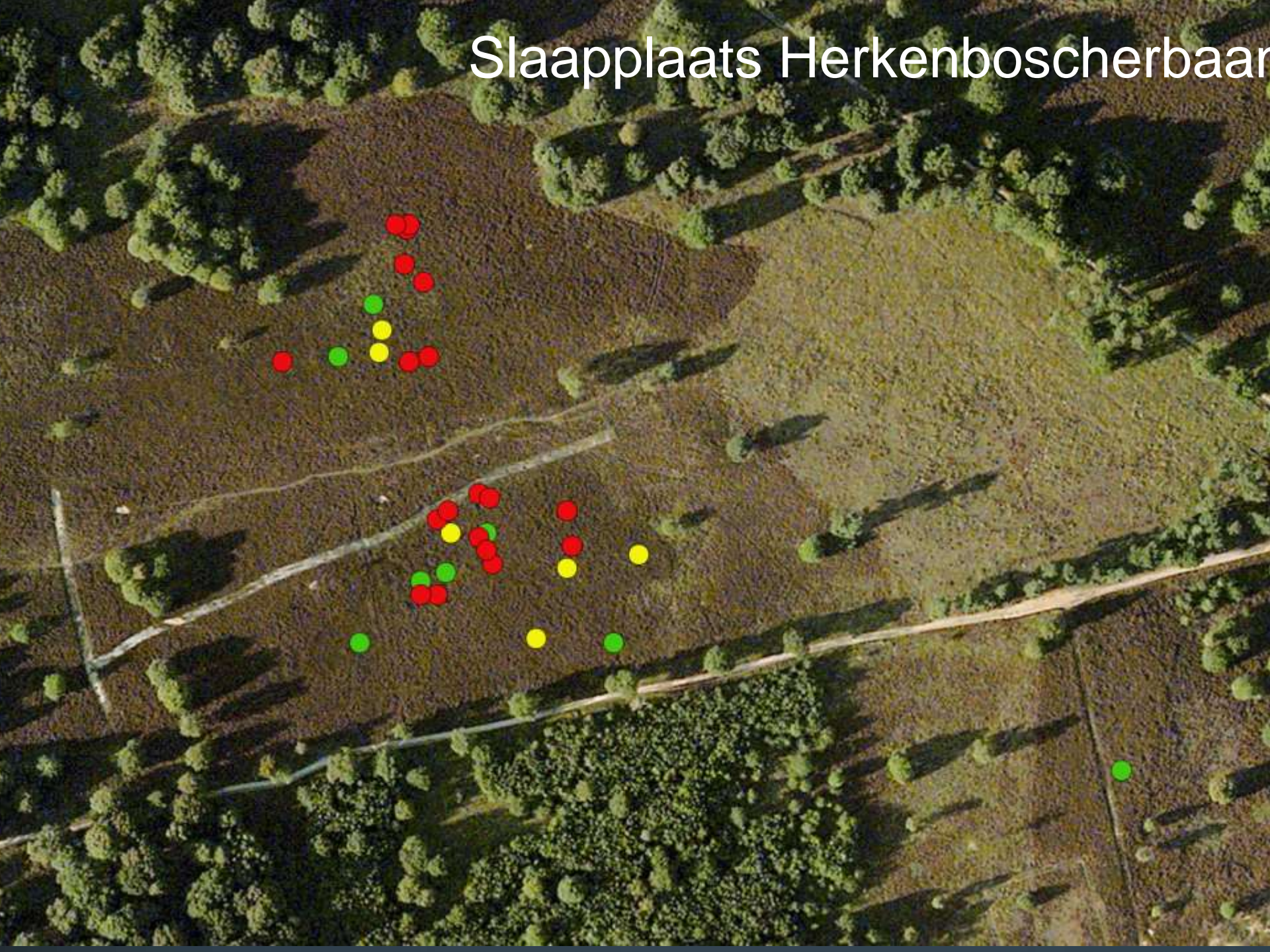


- GPS-GSM loggers
- Backpack 16,5 g
- 5 vrouwtjes

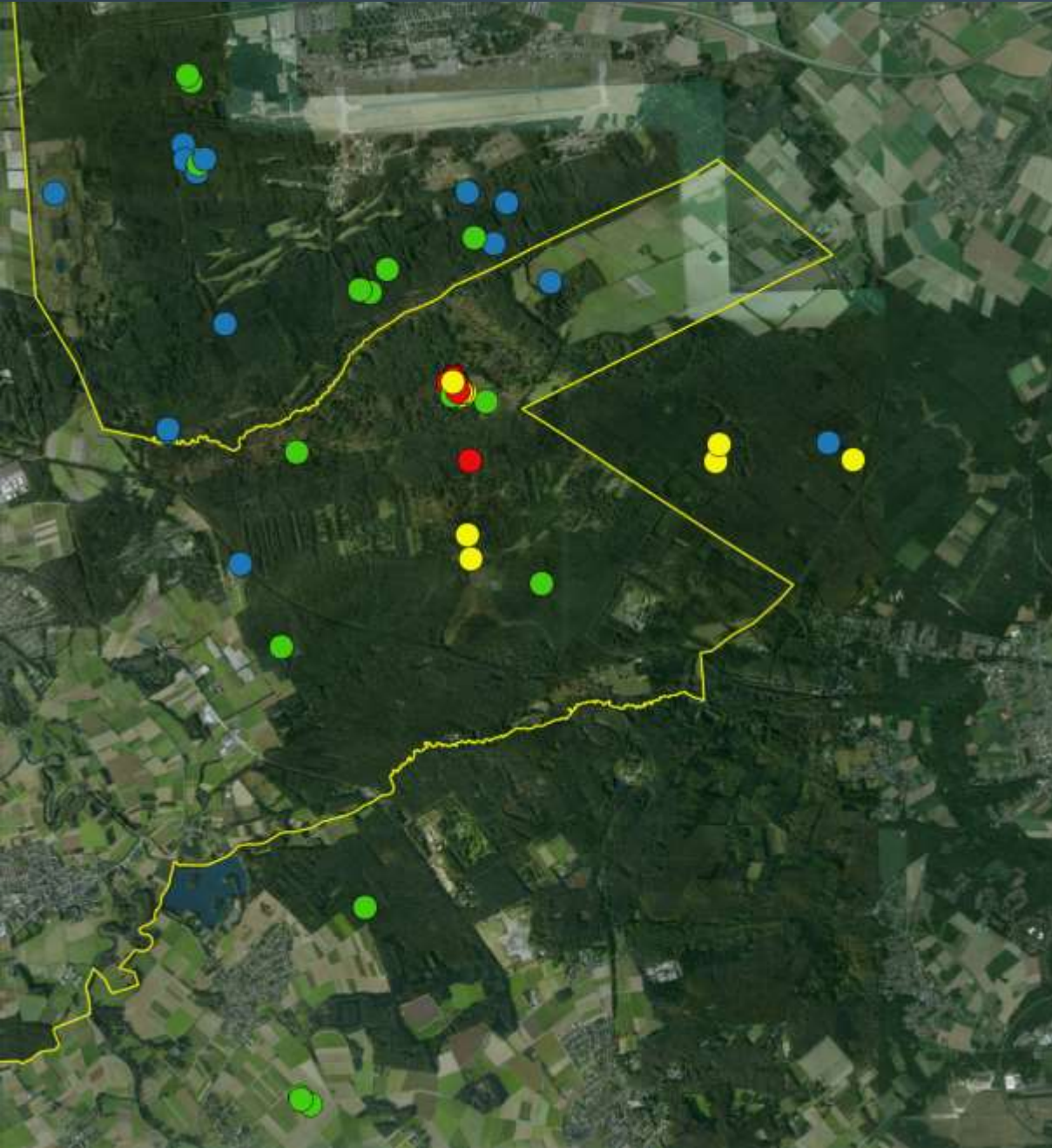


	2014				2015			
	w	v	z	h	w	v	z	h
Scub6	3y					4y		
Scub9	3y					4y		
Scub14					2y	3y		
Scub15					>2y	>3y		
Scub16					1y	2y		

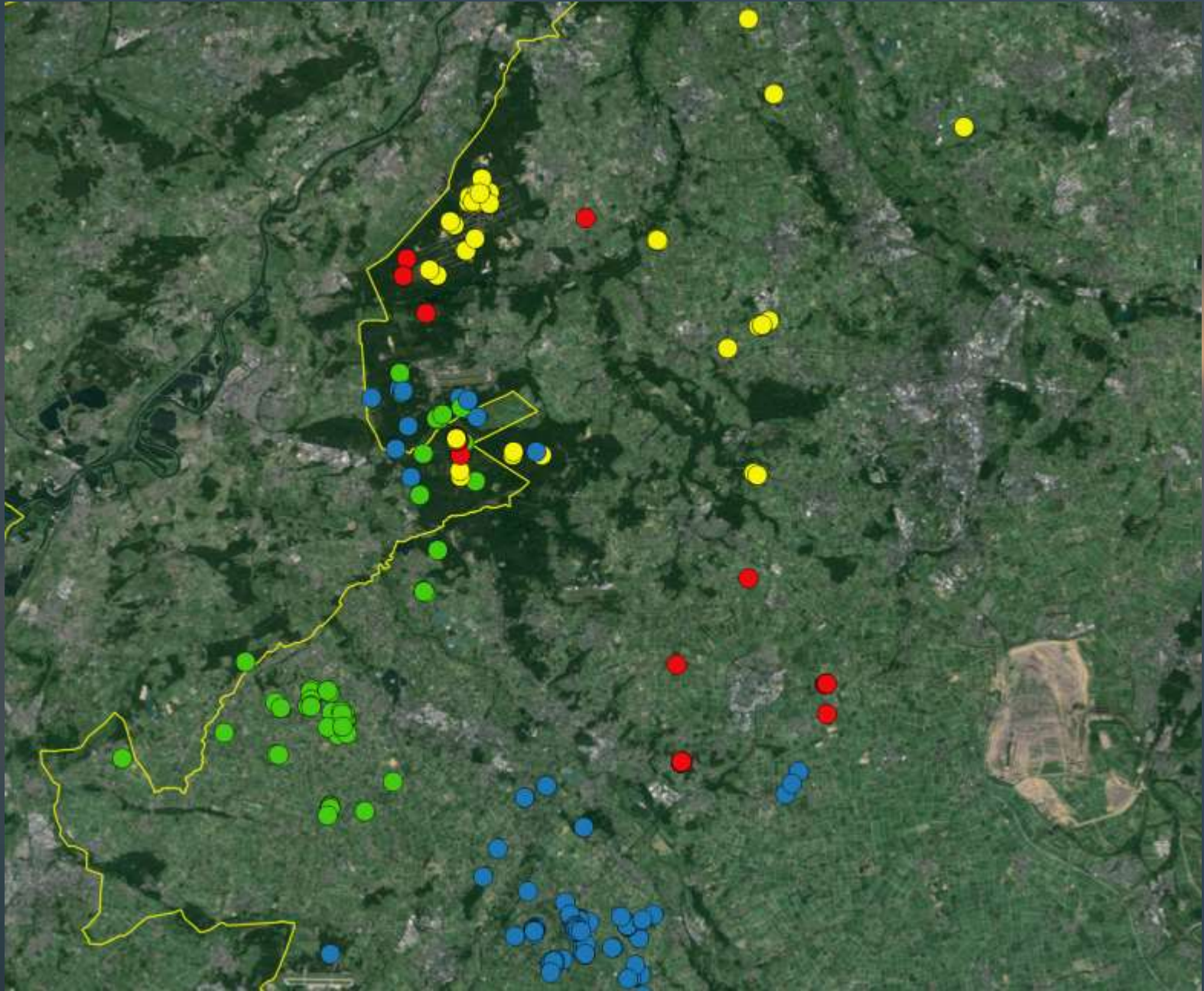
Slaappleats Herkenboscherbaar



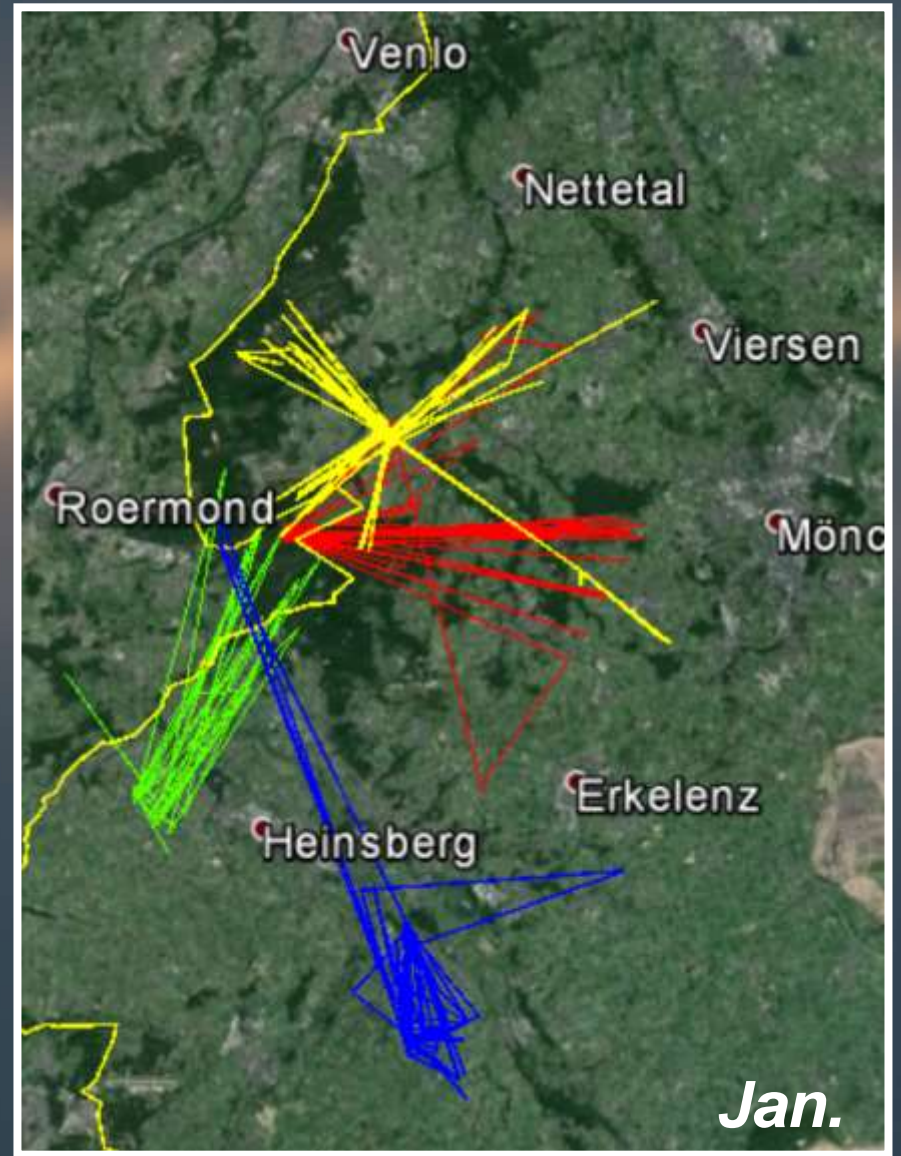
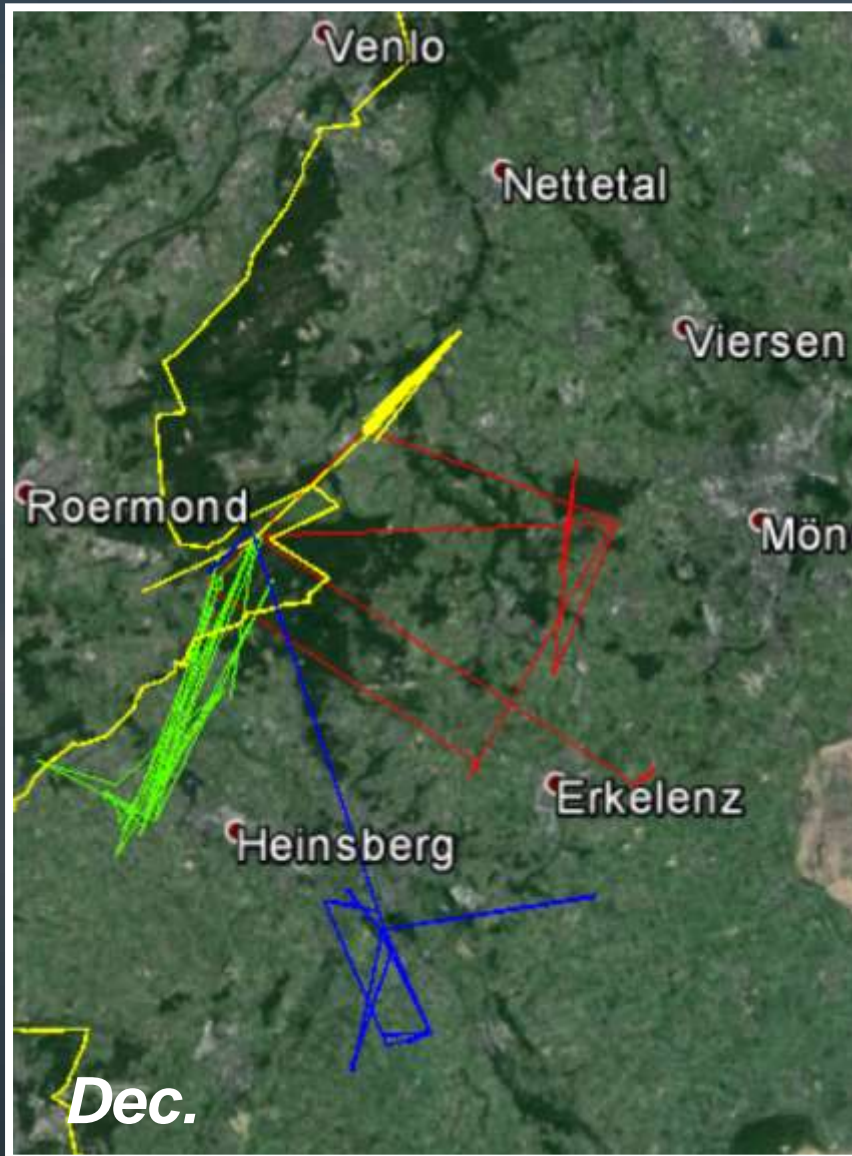
Slaapplaatsen Meinweg-regio

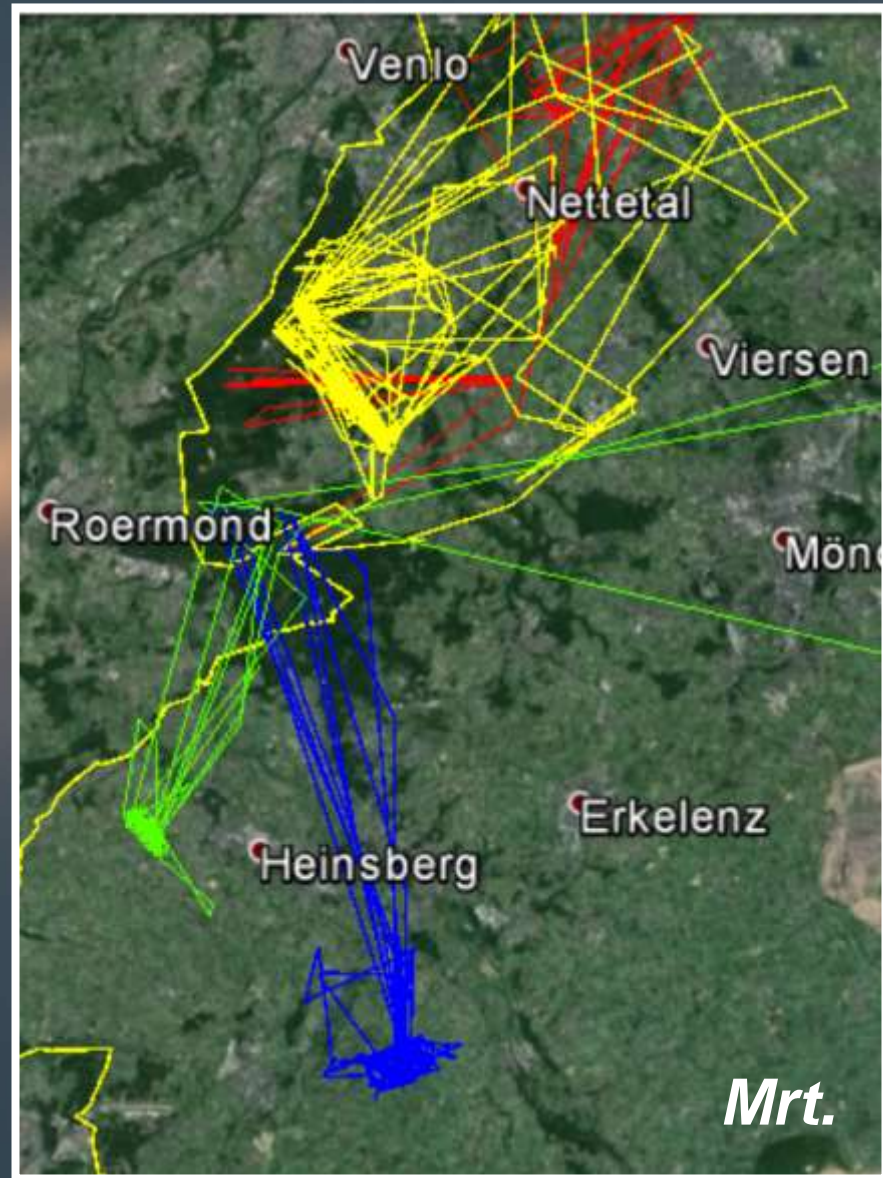
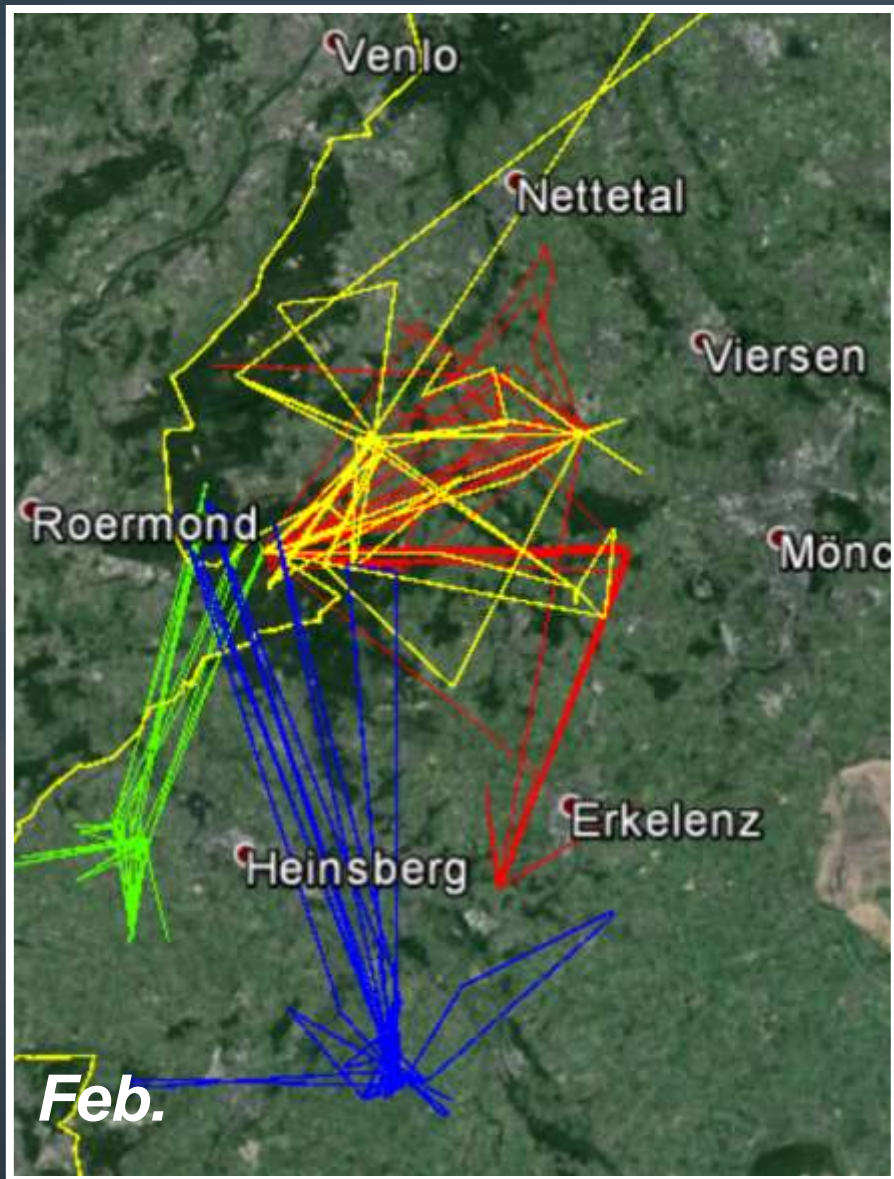


Slaapplaatsen - regio



Winterfoerageergebieden dec '14 – mrt '15













Nederlandse Ringgegevens: www.Griel.nl



Blå kärnhök *Circus cyaneus*

Hen Harrier



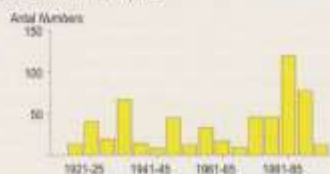
Flyttingsriktning under första hösten (aug-okt) för fåglar märkta som boungar och återfunna minst 100 km från märkplatsen.
 Migratory direction during first autumn (Aug-Oct) of birds ringed as nestlings and found at a distance of at least 100 km.



Märkplatser för återfunna fåglar
 Ringing sites for birds recovered

Blå kärnhök häckar sparsamt på myrår i norra Sverige. Antalet häckande par varierar från år till år beroende på gräsgröddningen. Fram till 1960-talet häckade arten också tillfälligt i vassjöar och på mossar i södra Sverige, under senare tid regelbundet bara i Hornborgsån (SOF 1990). Arten har en vidsträckt utbredning i Europa, Asien, Nordamerika och Sydamerika (Cramp & Simmons 1990). Nordliga populationer flyttar.

Arten har i varierande antal märkts under lång tid med fäsemärkta under 1980-talet. De flesta fynden (92 av 79) är från fåglar märkta i den södra delen av landet. Med bara ett undantag gäller fynden fåglar märkta som boungar. Den höga återfyndsandelen beror till stor del på att de äldre märkningarna ger många fynd, främst genom jakt. Av fåglar märkta efter 1960 har bara i storleksordningen 4% rapporterats funna och av dessa har ca 25% orsakats av jakt.



Märkningen olika femårsperioder (n = 579).
 Number of birds ringed in different five-year periods.

Återfyndsfakta Recovery statistics

Antal ringmärkta Number ringed	579
Antal återfunna individer Individuals recovered	79
Återfyndsandel Recovery proportion	13,6 %
Antal fynd totalt Total number of recoveries	79
Dödad vid jakt Killed by man	58,2%
Kontrollerad levande Controlled alive	2,5%
Högsta ålder Oldest bird	13 år 6 mån



Återfynd under augusti-oktober (n=23) och medelpositioner för september och oktober.
 Recoveries of Hen Harrier from the period August-October (n=23) and monthly mean position for September and October.



Under första hösten flyttar ungfågellarna i genomsnitt mot SSW. Eftersom de flesta höstfynden är från fåglar märkta i den södra delen av landet är det svårt att säga något om hur fåglar från norra Sverige flyttar. En fågel märkt i Jämtland har dock påträffats på Själland. Samtliga fynd i oktober utom ett är från utlandet, vilket stämmer med att passagen vid Fålstebo främst sker i slutet av september (Kjellén 1992).



Återfynd rapporterade under perioden november-februari (n=32) och perioden mars-april (n=8).
 Recoveries of Hen Harriers from the period November-February (n=32) and the period March-April (n=8).

Fynden under vintermånaderna fördelar sig från Danmark i norr till mellersta Frankrike i söder. Arten övervintrar också regelbundet i södra Sverige (SOF 1990) men några fynd som styrker att det skulle röra sig om fåglar från Sverige finns ännu inte. I Storbritannien övervintrar arten lokalt (Cramp & Simmons 1980) men svenska fynd saknas alltså. Bara ett mindre antal vinterfynd (? se) är från fåglar märkta i norra Sverige. De har rapporterats från Holland, Belgien och Frankrike vilket inte skiljer sig nämnvärt från övriga fynd. Vårfynden är få men antyder att återflyttningen sker på ganska bred front. Fynden i södra Norge gäller en ettårig född i Medelpad och kan vara en fågel som inte varit på väg att återvända för att häcka.

Arten häckar normalt första gången vid två eller tre års ålder (Cramp & Simmons 1980). De fynd som finns från perioden maj-juli är från yngre fåglar och några av dem visar att en del inte återvänder norrut. Fyndet i Frankrike och det i Storbritannien gäller enåriga fåglar medan fynden i Ryssland är från en tvåårig fågel. En fågel märkt som unge i Närke, och som återfanns i juli i Västerbotten två år senare, kan möjligen vara en fågel som etablerat sig som häckfågel drygt 600 km från sin födelseplats. Fågeln märktes i Kvismaren 1920 av Erik Rosenberg. En ettårig fågel finns även rapporterad från Lettland (visas ej på karta), men fynddatum är osäkert och har angivits som första halvåret.



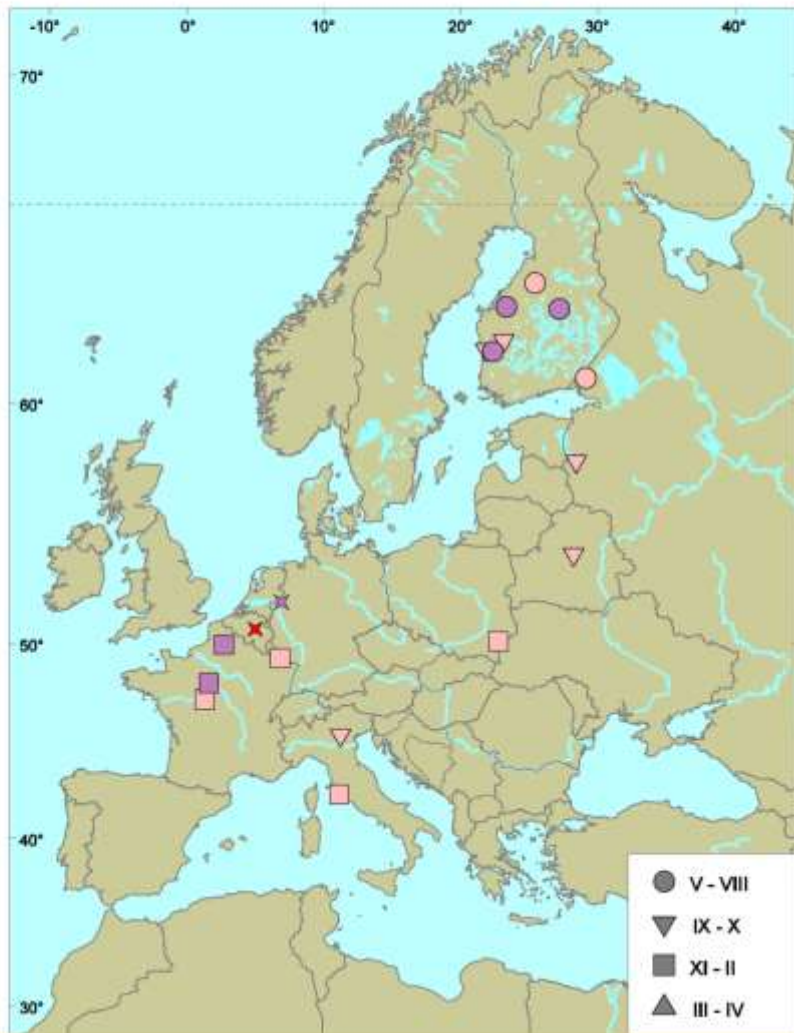
Blå kärnhökar funna under perioden maj-juli (n=4).
 Hen Harriers recovered during the period May-July (n=4).

Summary

The Hen Harrier breeds mainly in northern Sweden. It has been breeding locally also in southern Sweden, but more so in the past. Most of the recoveries are from birds ringed in the southern part.

The autumn migration is directed SSW. Winter recoveries are distributed from Denmark to central France. Three summer recoveries abroad are from birds one and two years old, probably non-breeders. One nestling was ringed in the southern and recovered in the northern part of Sweden, 600 km from the place of birth, in July two years later.

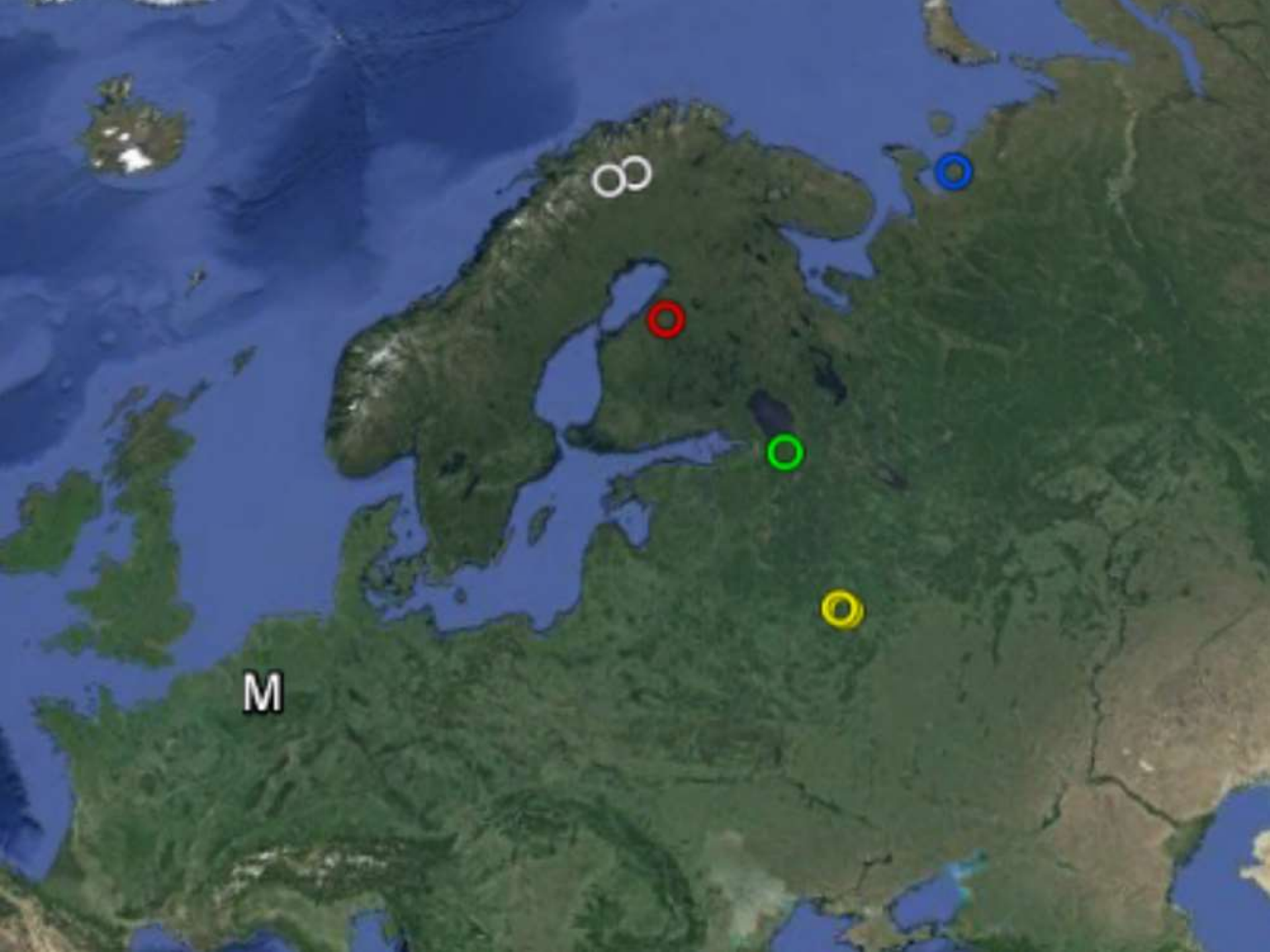
Fig. 5A. Recoveries of Hen Harriers killed deliberately.
 red= Killed after 1989.
 lila = Killed in 1970–1989.
 pink = Killed before 1970.



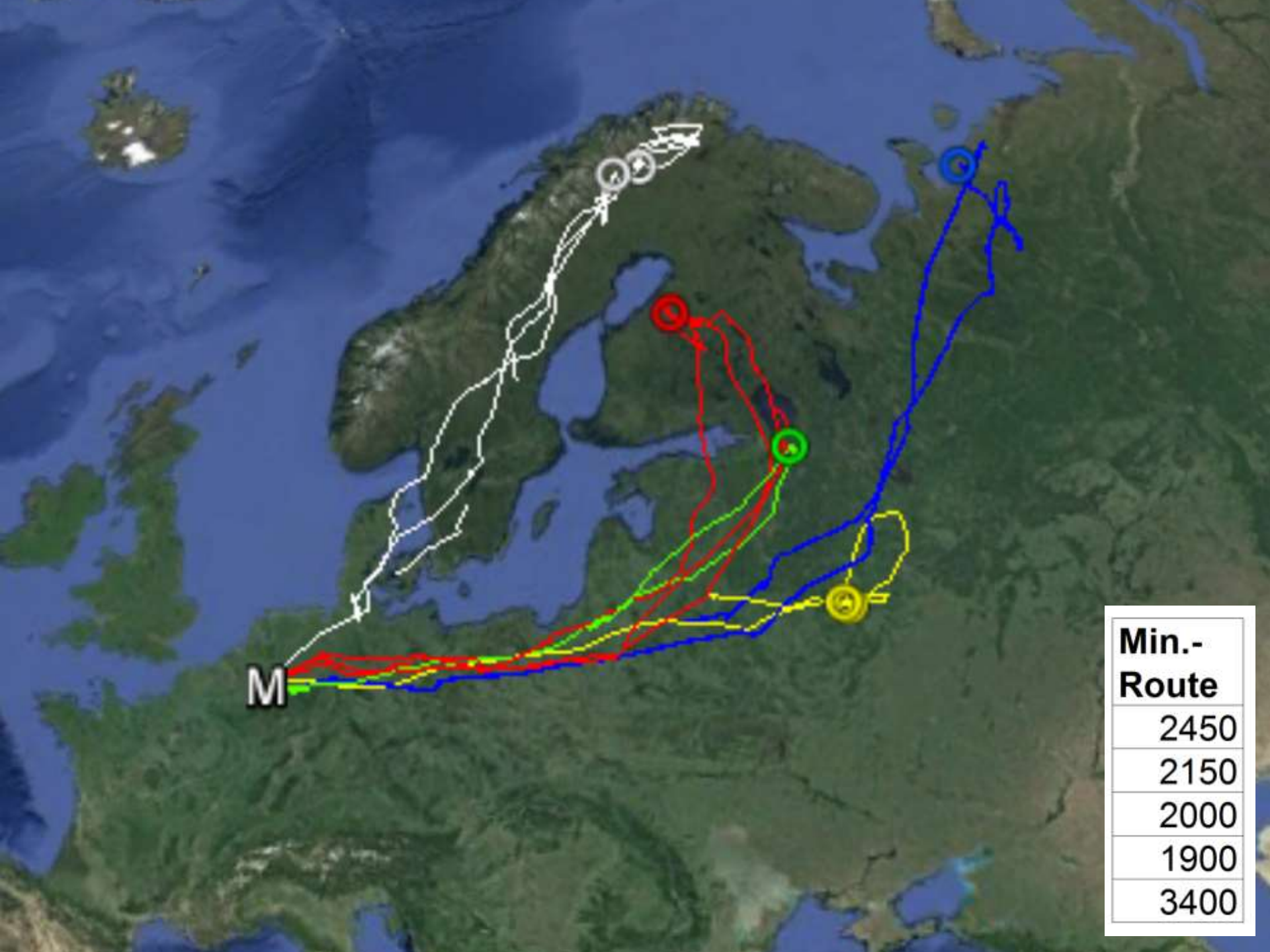
Finse Ringatlas:
 Saurola et al, 2013



M



M



M

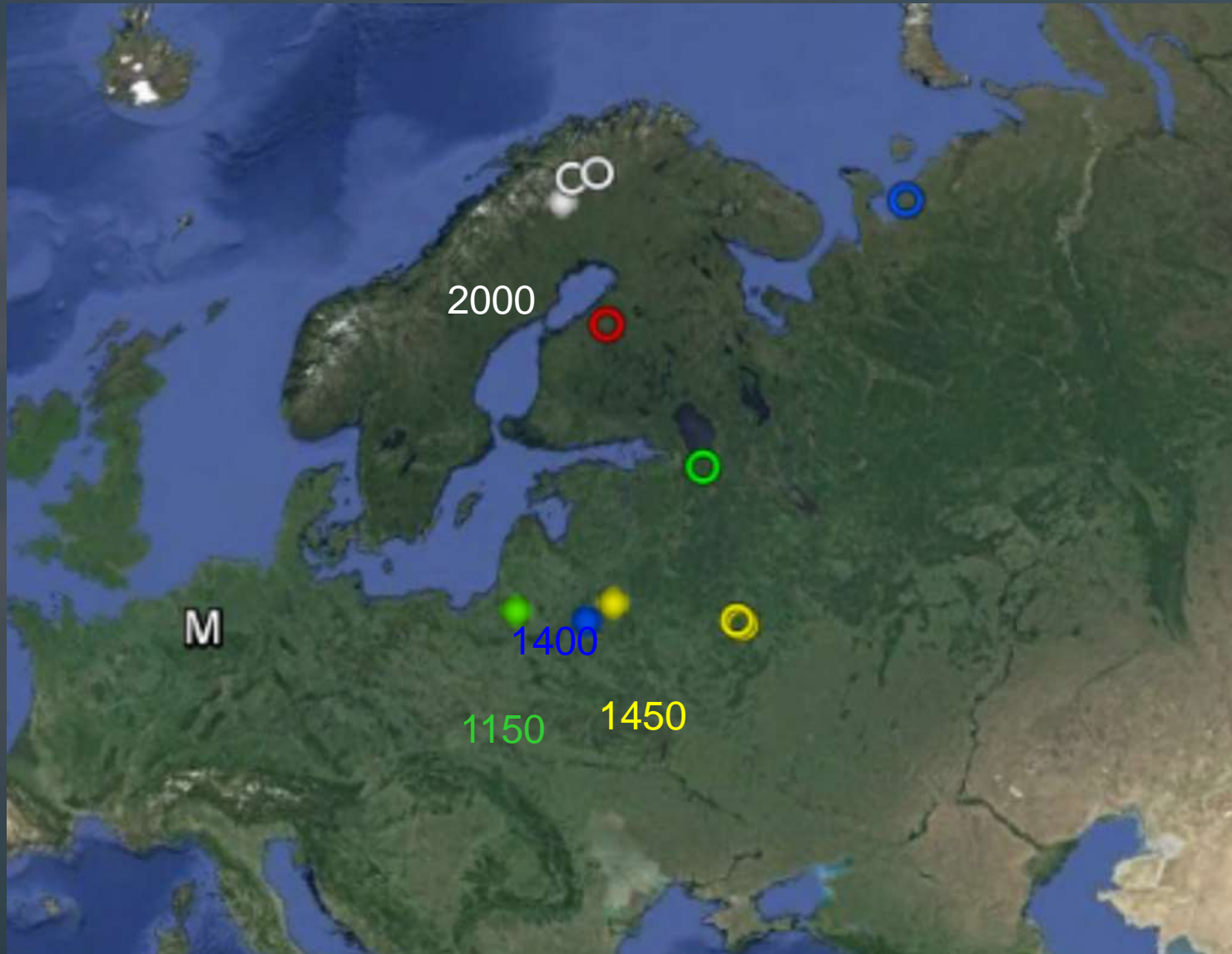
Min.- Route
2450
2150
2000
1900
3400

Broedsucces



Dier	Jaar	Leeftijd	Broeden		
			poging	zorg	succes
Scub6	2014	3y	ja	nee	nee
Scub9	2014	3y	ja	ja	wss
Scub6	2015	>3y	???	???	???
Scub9	2015	>3y	ja	ja	wss
Scub14	2015	3y	ja	ja	ja
Scub15	2015-1	>3y	ja	nee	nee
Scub15	2015-2	>3y	ja	ja	nee
Scub16	2015	2y	ja/nee	nee	nee

Waar zijn de kieken nu?



Ook wintergasten verdienen een plek en rust

Wat is er nodig om de Meinweg aantrekkelijk te houden als slaapplek voor Blauwe kiekendieven?



- Behouden van grote, aangesloten, gevarieerde, overjarige heidevelden
- Maaibeheer op deze terreinen beperken
- Rekening houden met hun aankomst en vertrektijden ivm verstoring
- Gevarieerde lappendekens als voedselgebieden

Kiekenreservaat instellen?

Opnemen als Natura2000 soort voor de Meinweg?

Dankwoord



- ◉ Alle vrijwilligers Stichting Koekeloere, die de koude ochtenden hebben doorstaan om kieken te tellen
- ◉ Rob Voesten en Bernd-Jan Bulsink voor het helpen bij het vangen
- ◉ Peter Kolshorn voor hulp en ondersteuning
- ◉ Luuk Belgers voor de prachtige kiekenfoto's
- ◉ Kwaliteitsimpuls Nationaal Park de Meinweg voor de financiële bijdrage
- ◉ Staatsbosbeheer voor de terreintoestemming

