

Fledermäuse entlang der deutsch-niederländischen Grenze

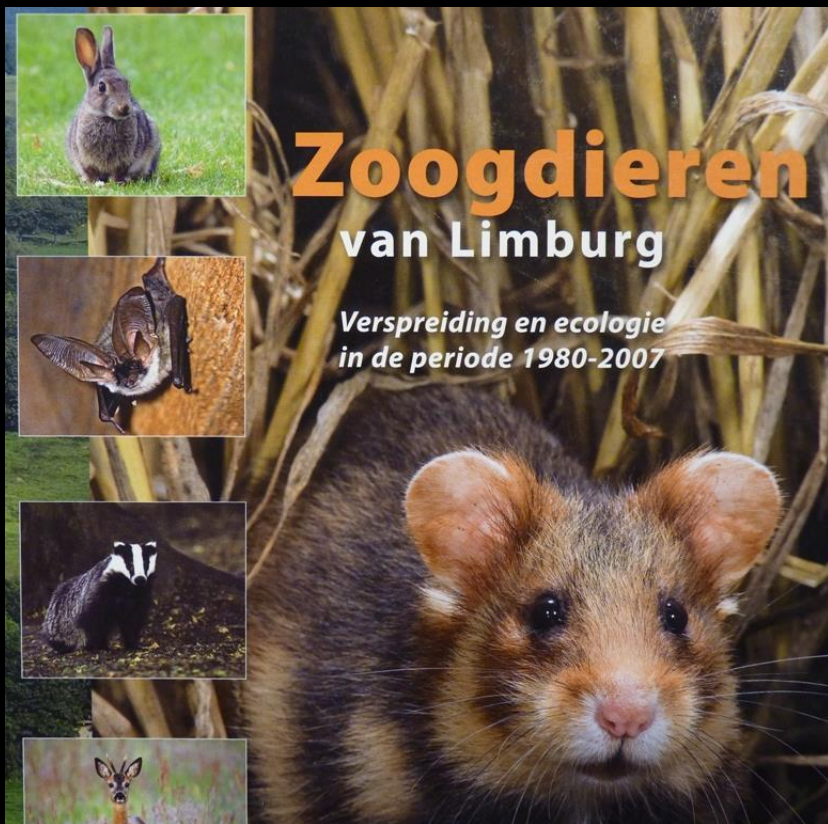
Michael Straube

NABU Kreisverband Heinsberg



Limburg

2010



Natuurhistorisch Maandblad **4**

JAARGANG 102 • NUMMER 4 • APRIL 2013

TORISCH GENOOTSCHAP IN LIMBURG

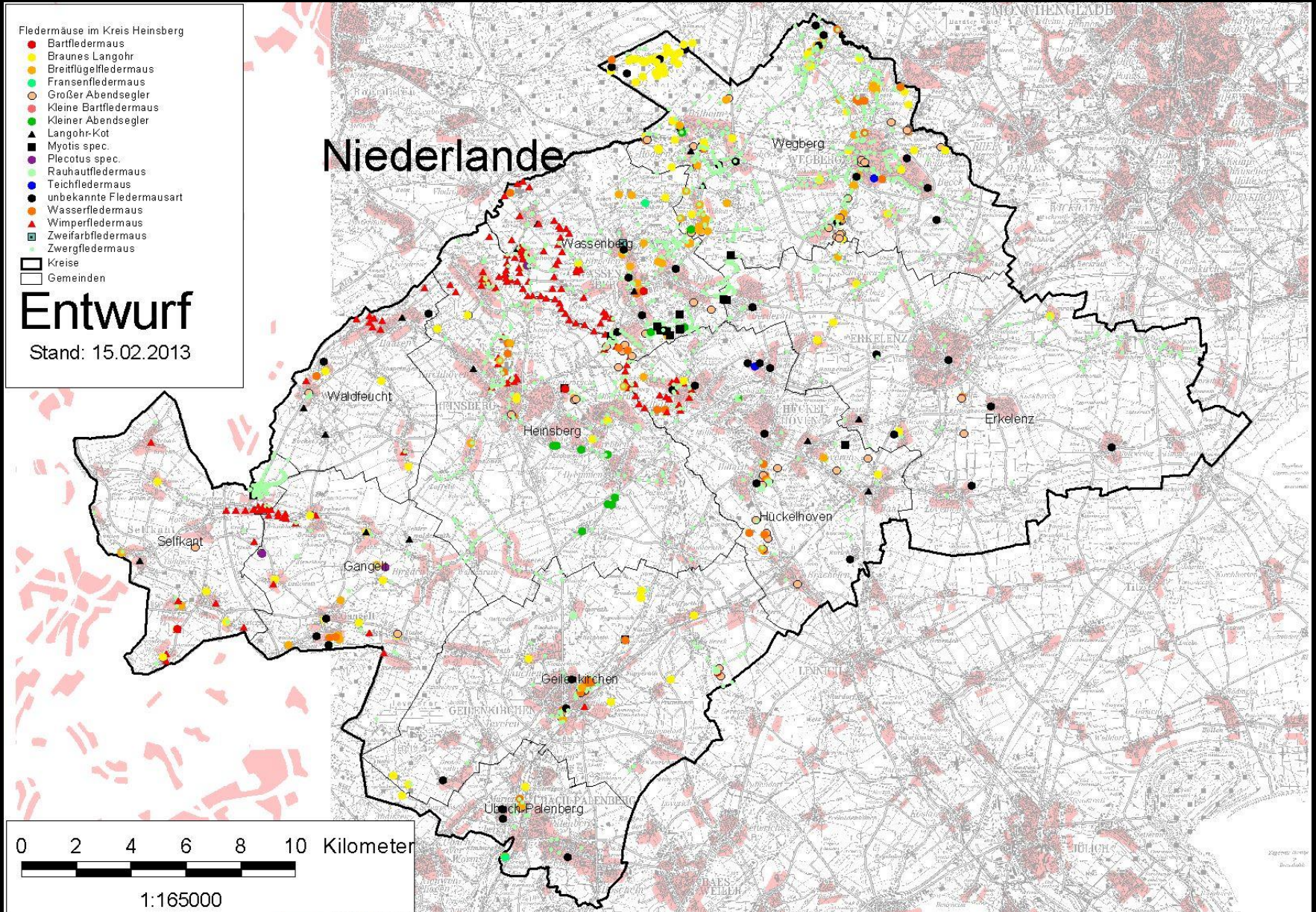


Bijzondere gewervelde dieren
in Nationaal Park De Meinweg

2013

Heinsberg

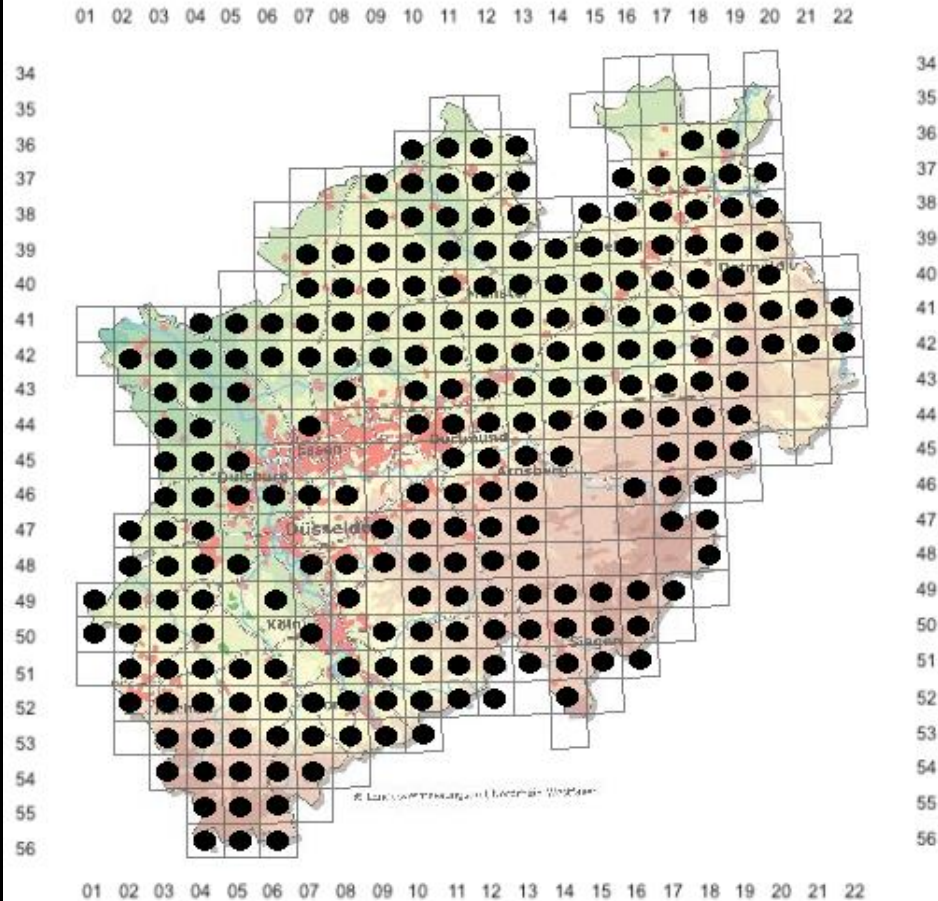
+ - aktuell



Nordrhein-Westfalen

Braunes Langohr (*Plecotus auritus* (Linnaeus, 1758))

EU-Code: 1326



Legende

● Nachweise ab 1990

aktuell ???

Nachgewiesene Fledermausarten (ab etwa 1994)

Soort	Art	Meinweg/Limburg	Heinsberg	Viersen
Bechsteins vleermuis	Bechsteinfledermaus	-/+	-	-
Gewone grootoor	Braunes Langohr	+/+	+	+
Laatvlieger	Breitflügelvledermaus	+/+	+	+
Franjestaart	Fransenfledermaus	+/+	+	+
Grijze grootoor	Graues Langohr	+/+	+	-
Brandts vleermuis	Große Bartfledermaus	?/+	-	-
Rosse vleermuis	Großer Abendsegler	+/+	+	+
Vale vleermuis	Großes Mausohr	-/+	-	-
Gewone baardvleermuis	Kleine Bartfledermaus	?/+	+	-
Bosvleermuis	Kleiner Abendsegler	+/+	+	+
Kleine dwergvleermuis	Mückenfledermaus	-/-	(+)	+
Ruige dwergvleermuis	Rauhautfledermaus	+/+	+	+
Meervleermuis	Teichfledermaus	-/+	+	+
Watervleermuis	Wasserfledermaus	+/+	+	+
Ingekorven vleermuis	Wimperfledermaus	+/+	+	-
Tweekleurige vleermuis	Zweifarbvledermaus	-/+	+	+
Gewone dwergvleermuis	Zwergfledermaus	+/+	+	+
Antaal soorten	Artenzahl	10-12/16	14	11

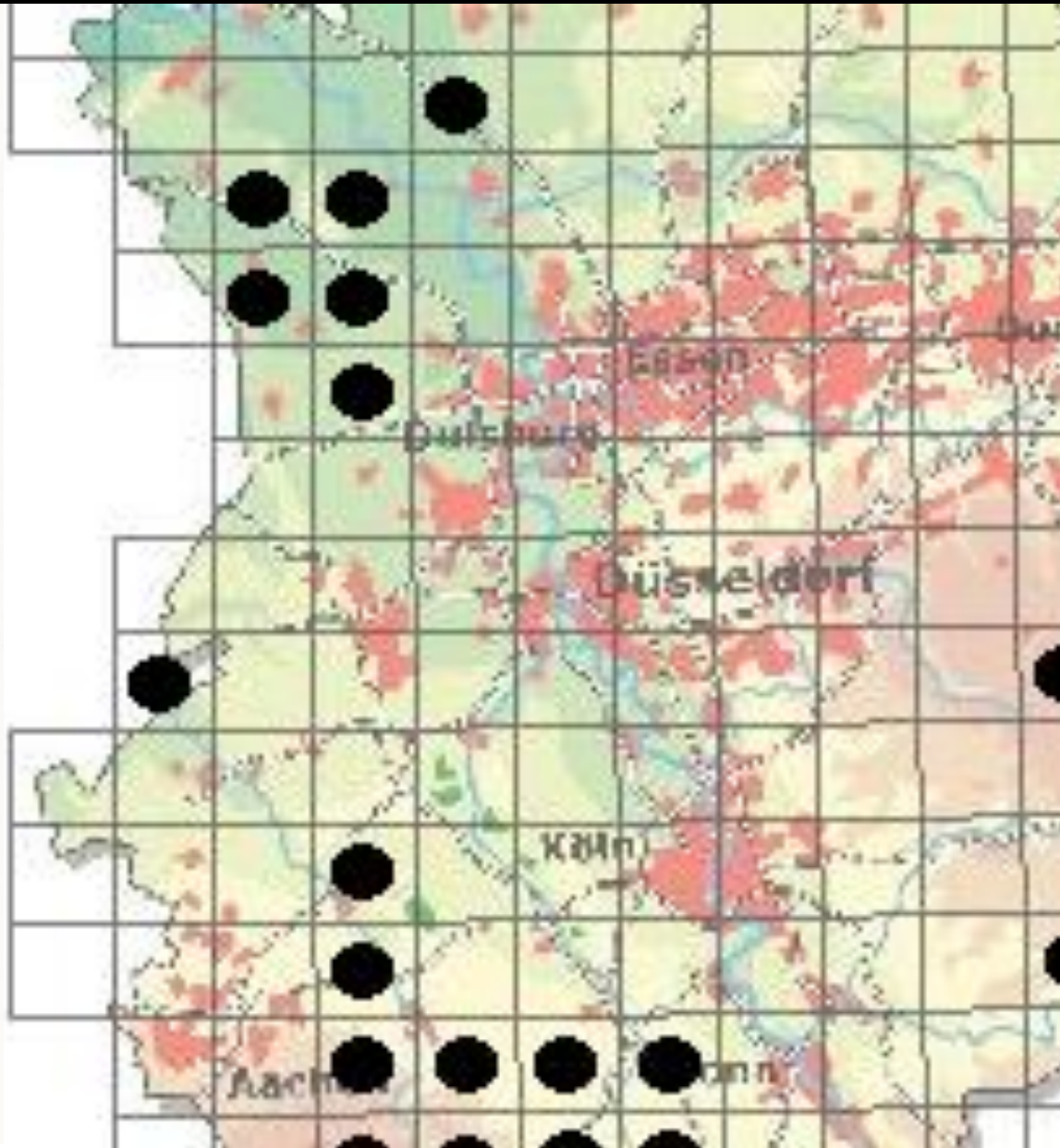
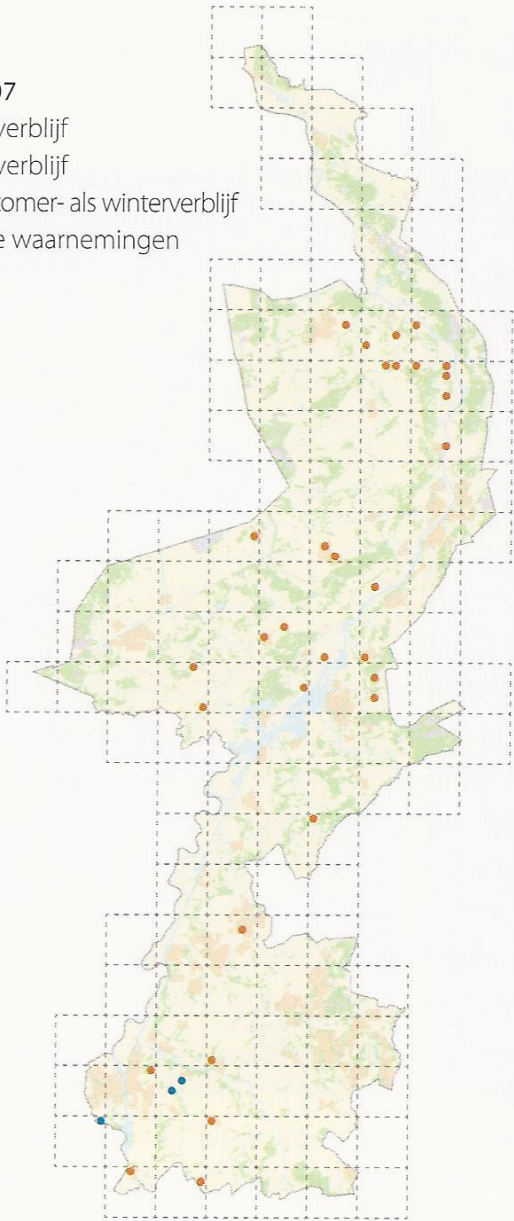
Lokal fehlende (?) Fledermausarten

Soort	Art	Meinweg/Limburg	Heinsberg	Viersen
Bechsteins vleermuis	Bechsteinfledermaus	-/+	-	-
Gewone grootoor	Braunes Langohr	+/+	+	+
Laatvlieger	Breitflügelfledermaus	+/+	+	+
Franjestaart	Fransenfledermaus	+/+	+	+
Grijze grootoor	Graues Langohr	+/+	+	-
Brandts vleermuis	Große Bartfledermaus	?/+	-	-
Rosse vleermuis	Großer Abendsegler	+/+	+	+
Vale vleermuis	Großes Mausohr	-/+	-	-
Gewone baardvleermuis	Kleine Bartfledermaus	?/+	+	-
Bosvleermuis	Kleiner Abendsegler	+/+	+	+
Kleine dwergvleermuis	Mückenfledermaus	-/-	(+)	+
Ruige dwergvleermuis	Rauhautfledermaus	+/+	+	+
Meervleermuis	Teichfledermaus	-/+	+	+
Watervleermuis	Wasserfledermaus	+/+	+	+
Ingekorven vleermuis	Wimperfledermaus	+/+	+	-
Tweekleurige vleermuis	Zweifarbfledermaus	-/+	+	+
Gewone dwergvleermuis	Zwergfledermaus	+/+	+	+

Grijze grootoor- Graues Langohr

1994 - 2007

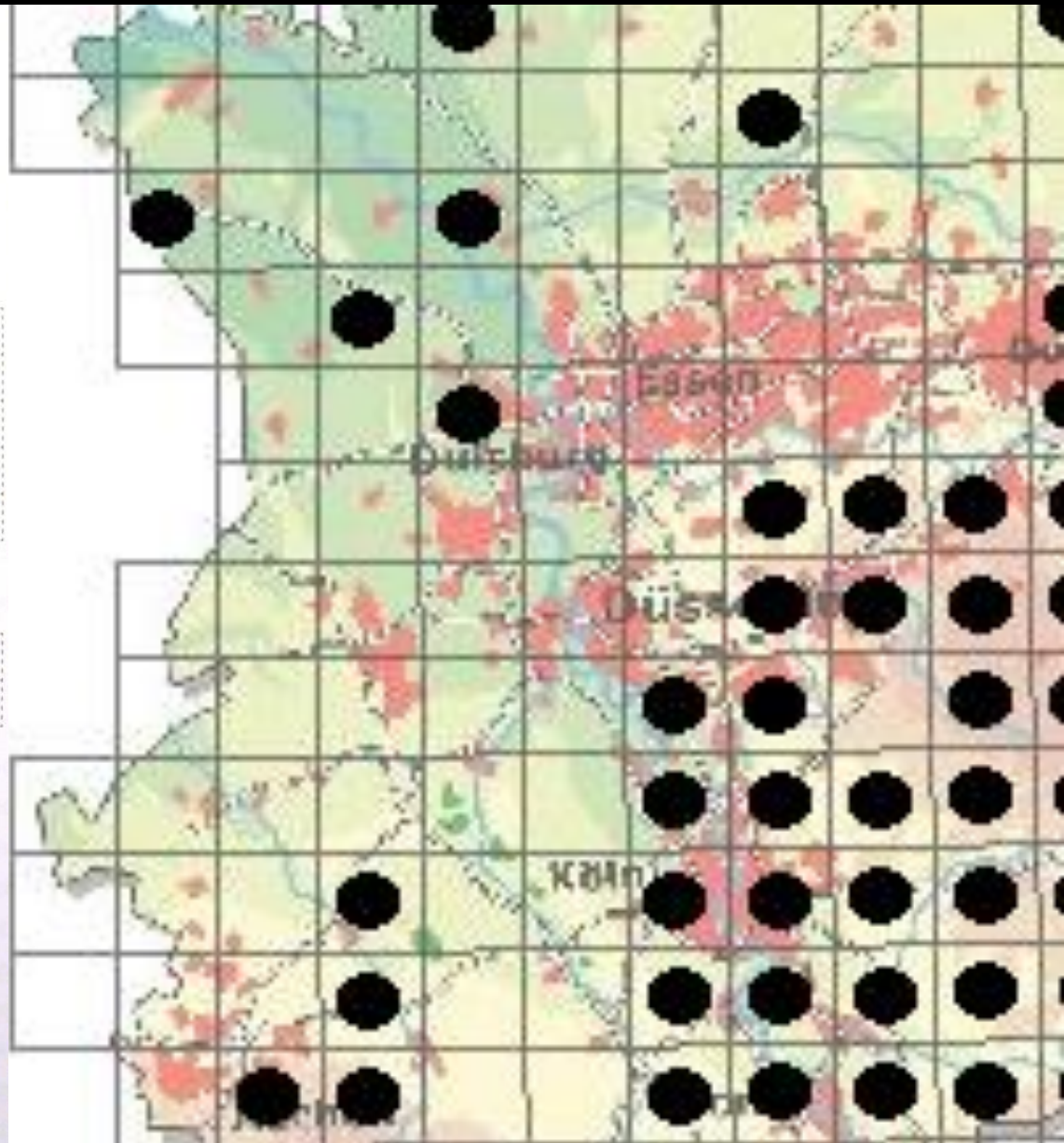
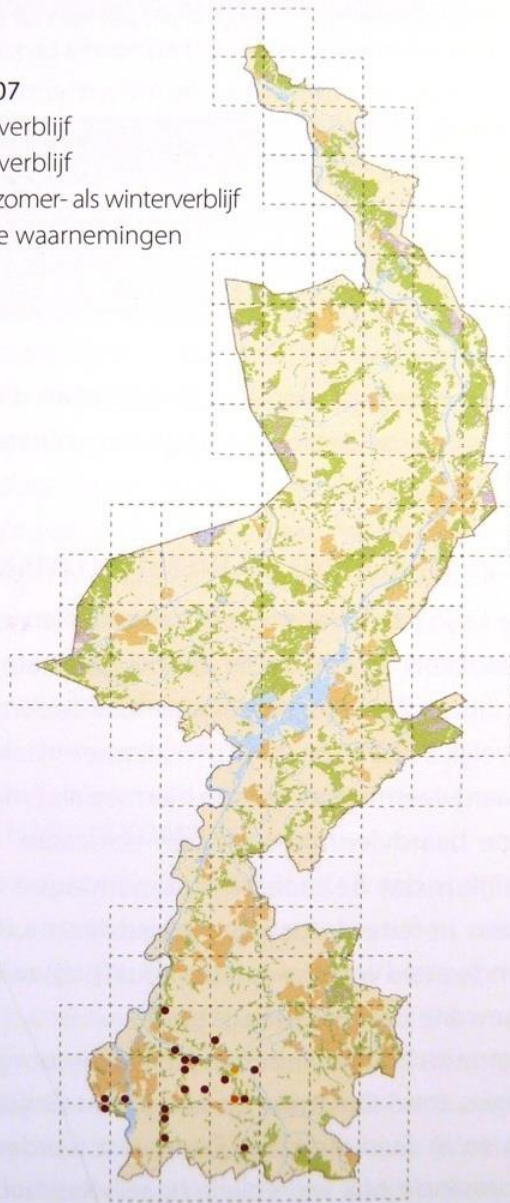
- zomerverblijf
- winterverblijf
- zowel zomer- als winterverblijf
- overige waarnemingen



Gewone baardvleermuis – Kleine Bartfledermaus

1994 - 2007

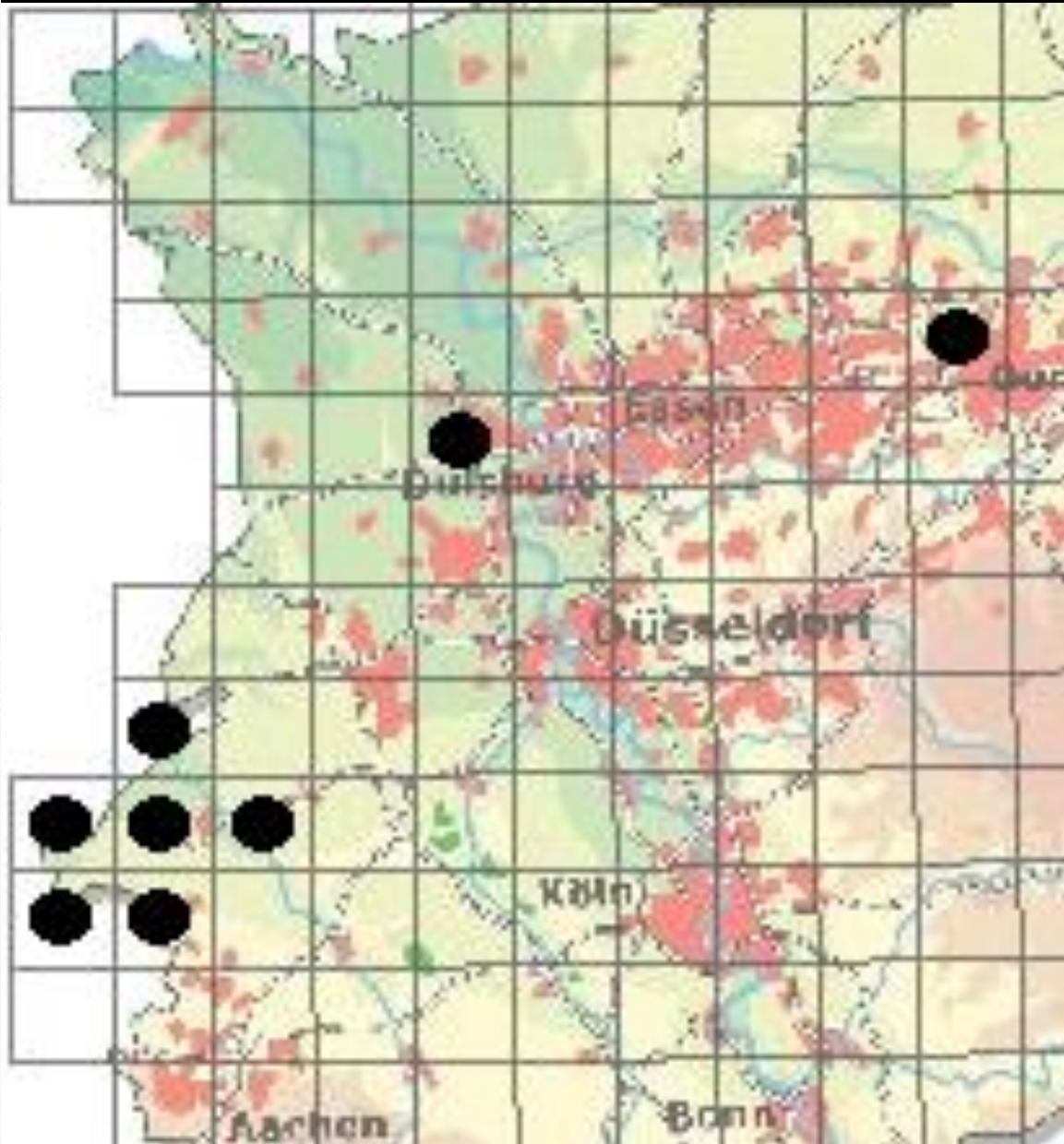
- zomerverblijf
- winterverblijf
- zowel zomer- als winterverblijf
- overige waarnemingen



Ingekorven vleermuis - Wimperfledermaus

1994 - 2007

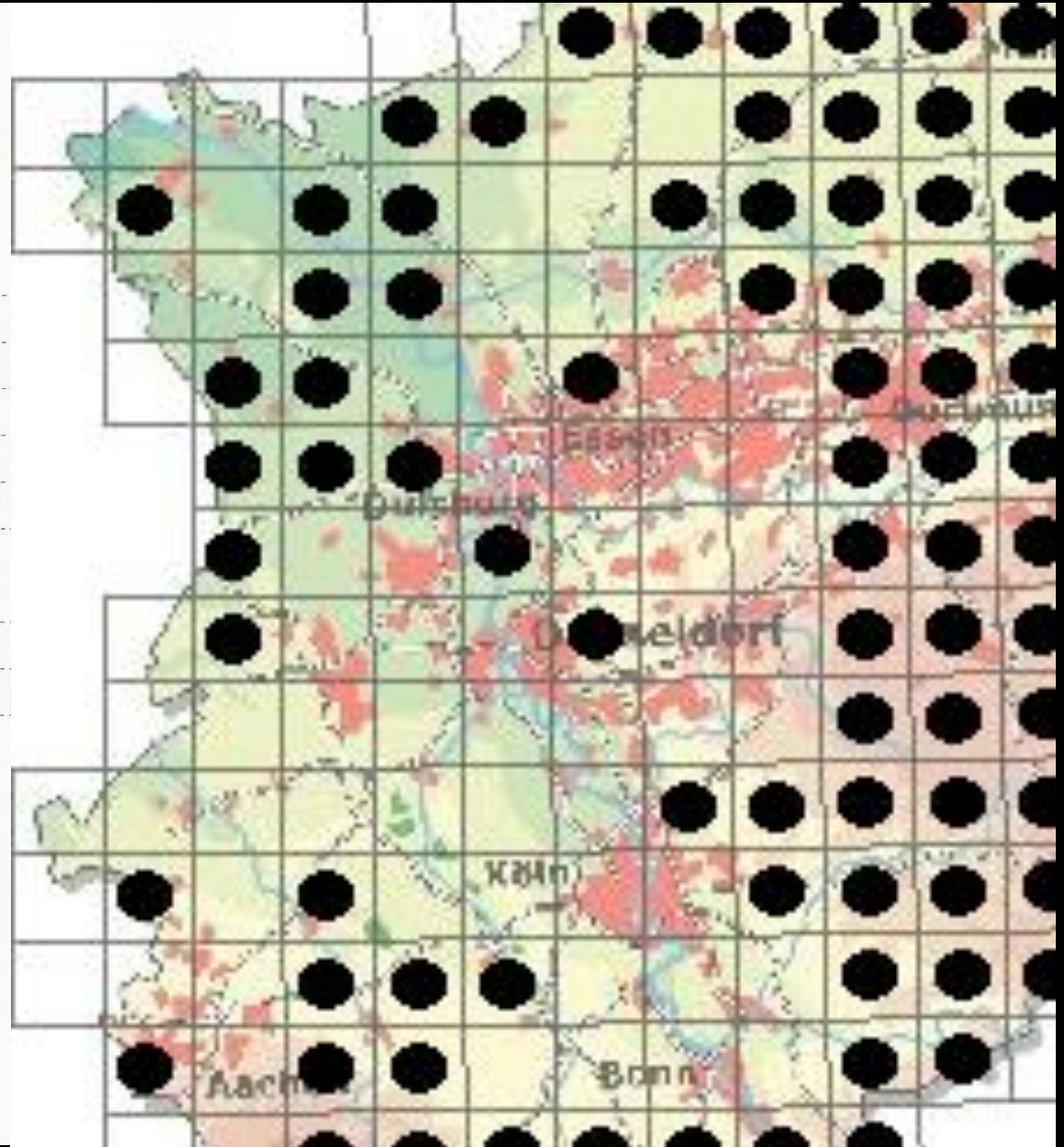
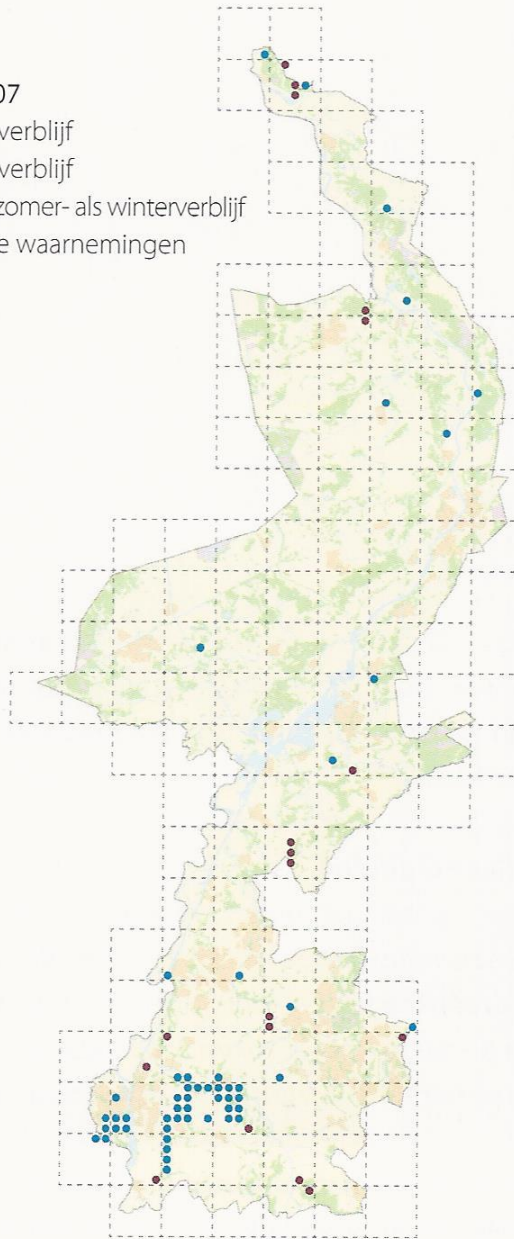
- zomerverblijf
- winterverblijf
- zowel zomer- als winterverblijf
- overige waarnemingen



Franjestaart - Fransenfledermaus

1994 - 2007

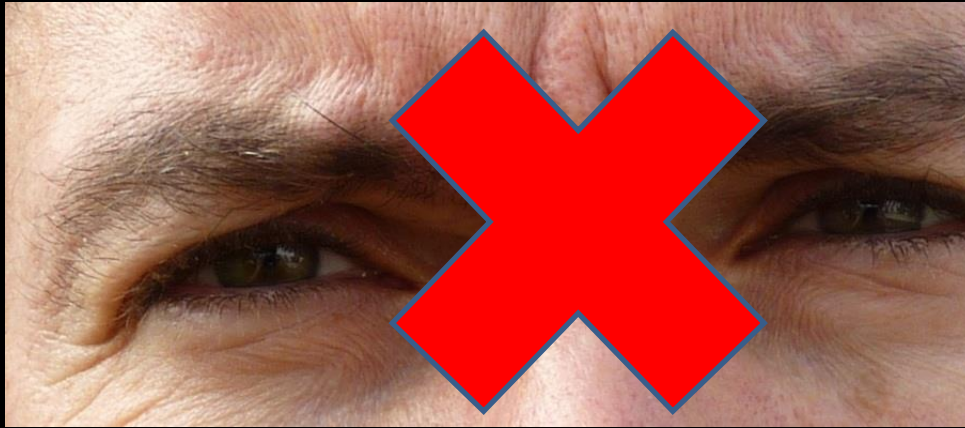
- zomerverblijf
- winterverblijf
- zowel zomer- als winterverblijf
- overige waarnemingen



Vogelbeobachtung



Fledermausbeobachtung



Fledermausbeobachtung

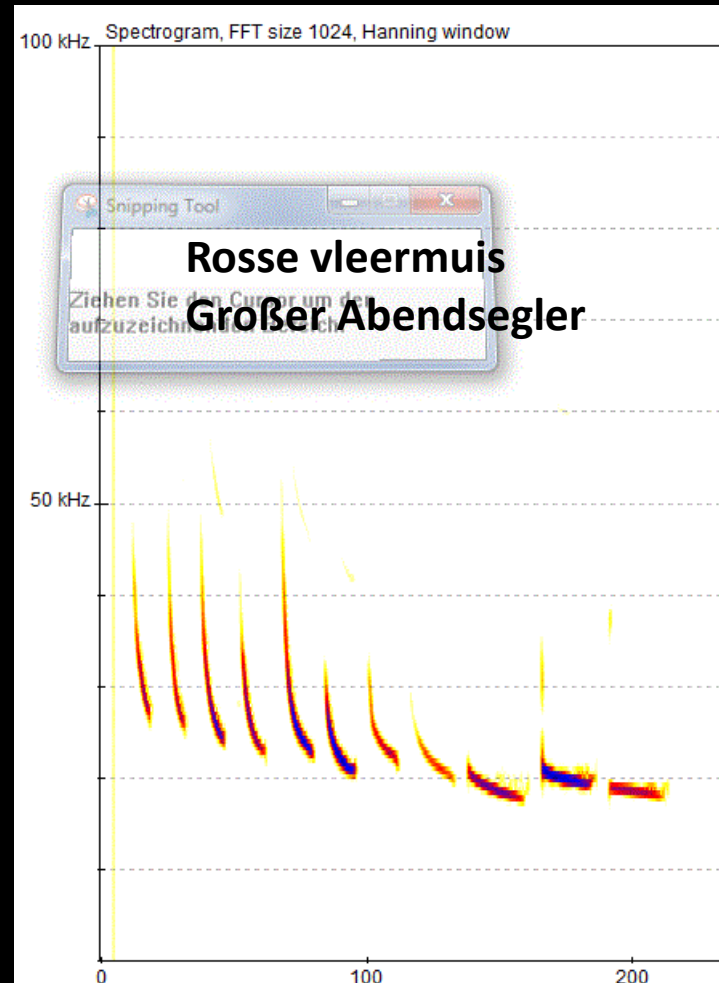
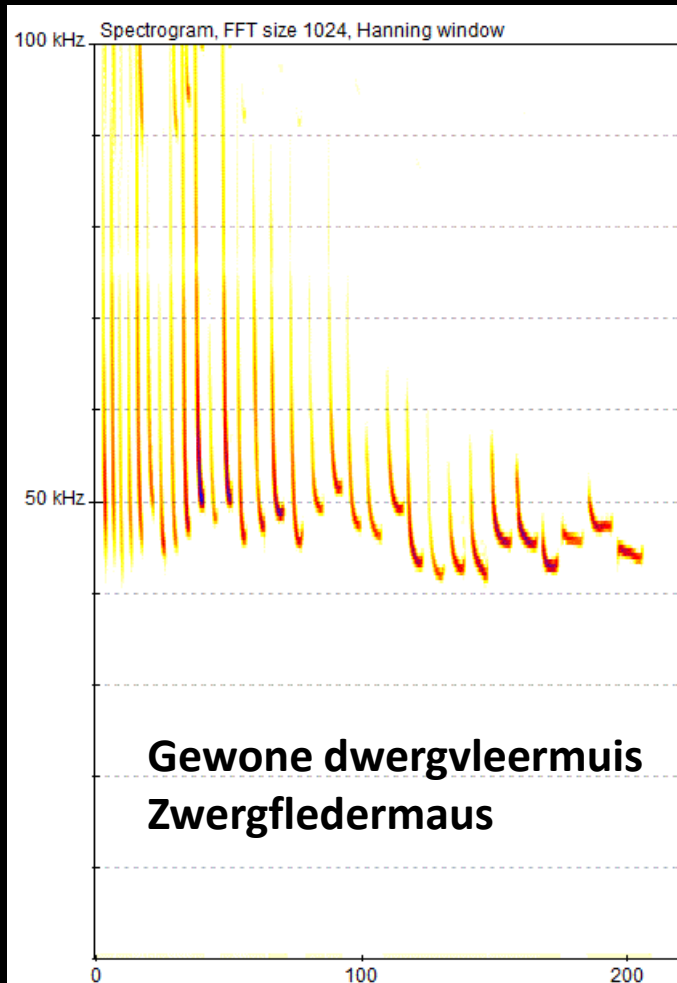


Fledermausbeobachtung - Hilfsmittel



In Zukunft:

Auswertung von Soundaufnahmen am Computer?



Fledermäuse beobachten

leicht gemacht ???

Kontrolle von Vogel- und Fledermauskästen



Kontrolle von Vogel- und Fledermauskästen



Kontrolle von Dachstühlen



Kontrolle von Spaltenquartieren



Kontrolle von Spaltenquartieren



Kontrolle von Winterquartieren



Kontrolle von Winterquartieren



Morgendliche Schwärmkontrolle



Öffentlichkeitsarbeit



Nabu sucht eine seltene Fledermausart

H7
23.8.10

Naturschutzbund fragt: Wer hat die **Wimperfledermaus** gesehen? Hausbesitzer und Mieter werden um Mithilfe gebeten.

Kreis Heinsberg. Fledermäuse an sich sind sehr heimliche Tiere. Der Naturschutzbund Nabu sucht derzeit aber die sprichwörtliche Nadel im Heuhaufen: die Wimperfledermaus. Nur eine einzige Gruppe von Weibchen ist zurzeit in Nordrhein-Westfalen bekannt; diese lebt in einem Dach im Rurtal im Kreis Heinsberg, und zwar in Wasenberg. Zudem wurden einzelne Wimperfledermäuse bisher vor allem auch im Rurtal von Ratheim bis Effeld nachgewiesen sowie in mehreren Ortschaften von Waldfeucht und Selfkant.

Von Mai bis August nutzen die Weibchen große und warme Dachstühle, bringen dort jeweils ein Jungtier zur Welt und ziehen es etwa acht Wochen lang groß. Wenn die Jungen fliegen können, brechen diese Wochenstuben genannten Weibchengruppen auseinander, und die Weibchen treffen sich zur Sicherung der nächsten Generation von Fledermäusen mit den Männchen. Dabei schlafen die Tiere nicht immer in Kolonien und Dächern, sondern hängen sich vereinzelt frei an die Außen-

wände von Häusern, gerne an überstehenden Dächern. Andere Arten machen dies kaum.

Da die Tiere so kaum zu erfassen sind, bittet der Nabu Hausbesitzer und Mieter um Mithilfe. Sie werden gebeten, unter überstehenden Dächern nachzuschauen und dort schlafende Fledermäuse dem Nabu zu melden. Am besten erfolgt die Meldung sofort beim Entdecken, damit der Nabu im Laufe des Tages vorbeikommen kann, um das Tier zu bestimmen.

Die Tiere sind laut Nabu übrigens vollkommen harmlos für Menschen, nicht jedoch für tierische Lästlinge: Insekten und Spinnen stehen auf dem Speisezettel der heimischen Fledermäuse.

Michael Straube ist der Ansprechpartner

Ansprechpartner ist Michael Straube vom Nabu-Kreisverband Heinsberg unter ☎ 0177/ 8892450 oder per E-Mail an nabuheinsberg@aol.com.



Selten hängen Fledermäuse tagsüber frei an Hauswänden wie diese Wimperfledermaus. Foto: Michael Straube

Quellen:

Limburg:

- Huizenga et al. (2010): Zoogdieren van Limburg
- René Jansen, schriftl. Mitt.

NRW:

- FIS/LANUV NRW, Stand 17.4.2013

Kreis Viersen:

- Ernst Holthausen
- Biologische Station Krickenbecker Seen

Kreis Heinsberg:

- NABU Kreisverband Heinsberg
i.W. Michael Straube